

Tema 1: La logopedia y la lingüística aplicada



1

Índice

1. Nociones lingüísticas previas
 1. Estructuralismo/ generativismo
 2. Lengua/habla
 3. Competencia/actuación.
2. El signo lingüístico y su estudio: las ciencias del lenguaje.
 1. Teorías sobre el origen del lenguaje
 2. Especificidad semiótica del lenguaje
 3. Carácter especial del signo lingüístico
3. Las ciencias del lenguaje
4. Los datos en lingüística clínica. El método etnográfico.



B.Gallardo Paúls 2008. Universitat de València

2

1. Nociones lingüísticas previas



3

1. Nociones lingüísticas

- Estructuralismo/ generativismo
 - 1916: Cours de Linguistique Generale (F. Saussure)
 - 1926: "A Set of postulates..." (L. Bloomfield)
 - 1957: Syntactic Structures (N. Chomsky)



- Estructura
- Generación

<http://www.britannica.com/EBchecked/topic-art/525575/56950/Ferdinand-de-Saussure-1900>

<http://hum.uchicago.edu/~jagoldsm/Webpage/Courses/HistoryOfPhonology/index.htm>

<http://web.media.mit.edu>



B.Gallardo Paúls 2008. Universitat de València

4

1. Nociones lingüísticas Lengua/ Habla

- Estructuralismo: lengua/habla
 - **Langu**e: Habitualmente se tiende a no traducir la dicotomía de términos establecida por Saussure *langue, parole*; su definición la encontramos en las fuentes manuscritas del Curso: "*la 'langue' es un conjunto de convenciones necesarias adoptadas por la sociedad (corps social) para permitir el uso de la facultad del lenguaje por parte de los individuos. Con 'parole' se indica el acto del individuo que lleva a cabo su facultad a través de esa convención social que es la 'langue'*". Se trata de la conocida oposición entre habla individual y lengua social, *Sprache* y *Rede* que se encontraba ya en G. von Gabelentz, A. Marty, F. N. Finck y H. Paul."

[Diccionario de lingüística, de G. R. Cardona, p. 164.]



1. Nociones lingüísticas Lengua/Habla

- Estructuralismo: lengua/habla
 - *"¿qué es la lengua? Para nosotros, no se puede confundir con el lenguaje; no es nada más que una determinada parte de éste aunque, ciertamente, sea esencial. La lengua es al mismo tiempo un producto social de la facultad del lenguaje y un conjunto de convenciones necesarias, adoptadas por el cuerpo social para consentir el ejercicio de esta facultad en los individuos. Considerado en su totalidad, el lenguaje es multiforme y heteróclito, a caballo entre bastantes campos, al mismo tiempo físico, fisiológico, psíquico; no se deja clasificar en ninguna teoría de los hechos humanos, porque no se sabe cómo entresacar su unidad. La lengua, por el contrario, es en sí misma una totalidad y un principio de clasificación. Desde el momento en que le asignamos el primer lugar entre los hechos del lenguaje, introducimos un orden natural en un conjunto que no se presta a otras clasificaciones"* (Saussure 1968: 25).



1. Nociones lingüísticas Lengua/ Habla



- especialista en tartamudez Charles Van Riper, *Speech correction*, edic. de 1963
- edición de 1939: "déficit del habla" (1939: 51): *"Speech is defective when it deviates so far from the speech of other people in the group that it calls attention to itself, interferes with communication, or causes its possessor to be maladjusted to his environment."*
- mencionaba brevemente la afasia (1939: 53) como *"disorder of the linguistic aspect of speech"*.
- 1963 diferencia por primera vez **lenguaje y habla**, considerando la afasia como un desorden de simbolización, (es decir, del *sistema*, en términos de lingüística estructural; de la *gramática* en términos generativistas clásicos).

DUCHAN: A short history of Speech Pathology in America



B.Gallardo Paúls 2008. Universitat de València

7

1. Nociones lingüísticas Lengua/ Habla

- Trastornos del Habla vs. del Lenguaje: terminología especialmente utilizada en el ámbito de trastornos del desarrollo
- Por ej., Baker y Cantwell (1992: 8), en su artículo fundamental sobre lenguaje en TDAH señalan:

"'Speech disorder' was defined as problems with the motor production of speech sounds (e.g., articulation, voice or fluency). 'Language disorder' was defined as problems with the use of arbitrary symbols for communication (i.e., comprehension, expression, pragmatics, and processing). Based on the extent of deviation from standardized test norms (or clinical impression in the case of pragmatics) each area of SL [Speech Language] functioning was rated on a 5-point scale for severity of disorder. The rating of speech production, language expression, comprehension, processing and pragmatics were then summed to provide overall severity ratings for each child's SL disorder."



B.Gallardo Paúls 2008. Universitat de València

8

1. Nociones lingüísticas Lengua/ Habla

- ASHA[1] (1993: 40): concepto gral: “trastornos de la comunicación”

“An impairment in the ability to receive, send, process, and comprehend concepts or verbal, nonverbal and graphic symbol systems. A communication disorder may be evident in the processes of hearing, language, and/or speech.”

- tres grandes tipos:
 - *Trastornos del lenguaje (language disorder)*: los que afectan a la forma, función o contenido del lenguaje, es decir, a la fonología, morfología, sintaxis, semántica o pragmática.
 - *Trastornos del habla (speech disorder)*, literalmente definidos como un déficit en la articulación de los sonidos del habla, fluidez y/o voz.
 - *Trastornos de la audición (hearing disorder)*: déficits en la sensibilidad auditiva en el sistema auditivo fisiológico.

[1] American Speech-Language-Hearing Association.



1. Nociones lingüísticas Lengua/ Habla

- DSM-IV-TR: salva las contradicciones: “desorden de la comunicación” = una incapacidad para entender o usar el habla y el lenguaje para relacionarse con otros socialmente, y diferencia cuatro grandes áreas definidas funcionalmente:
 - Lenguaje: en sus cuatro destrezas semióticas tradicionales: hablar, escuchar, leer y escribir.
 - Articulación: pronunciación de sonidos y palabras.
 - Voz: sonidos pronunciados por la vibración de cuerdas vocales.
 - Tartamudeo: alteración en el flujo y ritmo normal del habla.



1. Nociones lingüísticas: ggt

- Generativismo: competencia/actuación.
- "Al ser la **lengua**, según N. Chomsky, un conjunto potencialmente infinito de oraciones, su producción sólo será posible si se admite un sistema finito de reglas recursivas con capacidad potencial infinita para generar oraciones gramaticales. La lingüística generativa considera como tarea fundamental la descripción de este sistema de reglas, colocando como base de su teoría un hablante-oyente ideal. Esto presupone la existencia ideal de un ser humano que domine perfectamente el sistema de reglas de su lengua (competencia lingüística) y lo utilice libre de faltas en su comportamiento verbal (*performance*). [...] **Competencia** es el conocimiento que de su lengua tiene el oyente-hablante ideal y **comportamiento verbal** (*performance*) es el uso actual de la lengua en situaciones concretas; por lo tanto, este último es sólo reflejo directo de la *competencia*, pero de un modo ideal, ya que en la realidad existen desviaciones de todo tipo. La teoría que establece la *competencia* como conjunto de reglas es, según Chomsky, *mentalista*, ya que busca descubrir una realidad mental subyacente al comportamiento actual".



Báez San José, Valerio: *Introducción crítica a la gramática generativa*. Barcelona: Planeta, 1975, S. 15-17

B.Gallardo Paúls 2008. Universitat de València

11

1. Nociones lingüísticas: ggt

- Generativismo: intenta explicar el modo en que las gramáticas logran generar infinitos enunciados (**creatividad** del sujeto hablante) a partir de un número finito de reglas gramaticales
- foco de interés → sintaxis, aunque los sucesivos modelos van desarrollando los componentes fonológico, morfológico y, en última instancia, semántico.
- **competencia gramatical**: punto de referencia
- se excluye de la descripción todo elemento que pueda deberse a la variedad social, geográfica o psicológica (registros, dialectos e idiolectos)



B.Gallardo Paúls 2008. Universitat de València

12

1. Nociones lingüísticas: ggt

- Hablar del generativismo sin precisar el modelo: reduccionismo.
- distintos modelos generativistas
 - teoría estándar,
 - teoría estándar ampliada,
 - semántica generativista,
 - rección y ligamento,
 - principios y parámetros,
 - muévase alfa,
 - teoría de la x/barra...
 - modelo minimalista (1995): eliminación de casi todo el aparato formal propuesto a lo largo de los años (distinción entre Estructura Profunda y Superficial, reglas de formación, reglas transformacionales, etc.), reduciendo la gramática a una serie de principios innatos muy abstractos (Bruckart 1987: 13-23).



1. Nociones lingüísticas: ggt: modularismo

- *La modularidad es una de las premisas de la psicología cognitiva (Cuetos 1998)*



- *modularidad*: el sistema cognitivo está organizado en módulos que se encargan de tareas específicas
- *isomorfismo*: las entidades cognitivas modulares tienen necesariamente un correlato biológico que consiste en grupos de neuronas y circuitos neuronales;
- *fraccionabilidad*: las lesiones cerebrales pueden destruir ciertos módulos sin que esto suponga la quiebra del sistema global;
- *sustractividad*: la conducta verbal de un paciente lesionado es el resultado del sistema de procesamiento del lenguaje menos (en el sentido de resta) los módulos lesionados



1. Nociones lingüísticas: ggt: modularismo

- "Turing propone que pueden diseñarse máquinas que tengan un comportamiento inteligente. Para ello, utiliza el cerebro humano como analogía para describir las características de esa máquina. Si la inteligencia humana se potencia con aprendizaje, igual se puede hacer con la máquina, es decir, organizar su 'inteligencia'. Se trataría de máquinas que imiten al hombre o alguna de sus funciones o comportamientos. (...) Turing sugiere que los circuitos eléctricos de las máquinas de computación podrían imitar al sistema nervioso, pues son capaces de transmitir información de un lugar a otro y almacenarla."

(Romero 1998: 419)

Romero, Agustín (1998): "El papel de las nuevas tecnologías del conocimiento y de la información en el surgimiento de la psicología cognitiva", en F. Tortosa (Ed.): *Una historia de la psicología moderna*, Madrid: McGraw-Hill, 417-432

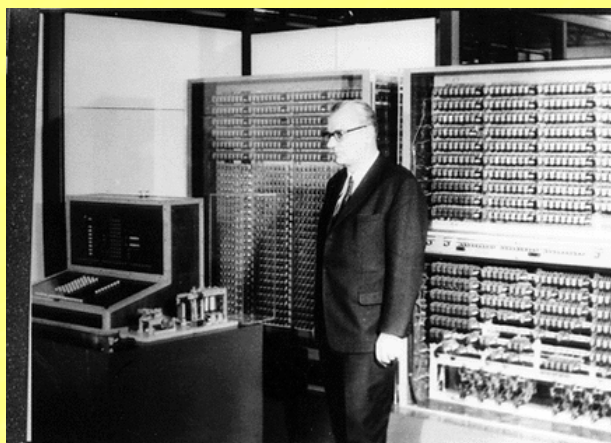
**Ordenadores COMO
mentes/cerebros**



B.Gallardo Paúls 2008. Universitat de València

15

1. Nociones lingüísticas: ggt: modularismo



**Ordenadores
COMO
mentes/cerebros**

Konrad Zuse y el Z3 (1941)



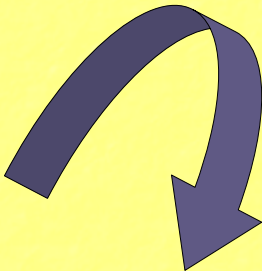
B.Gallardo Paúls 2008. Universitat de València

16


**1. Nociones lingüísticas: ggt:
modularismo**

- **Metáfora computacional: inversión**

*Se pretendía
diseñar un ordenador
que pensara como
un humano
(años 40)*



*Se asume que la
mente funciona
como un ordenador
(nadie lo ha demostrado)*



B.Gallardo Paúls 2008. Universitat de València

17

**1. Nociones lingüísticas: ggt:
modularismo**

- **Metáfora modularista: inversión**

*Se asume que la
mente
tiene una
organización
modular*



*Se asume que la
gramática tiene una
estructura modular*



B.Gallardo Paúls 2008. Universitat de València

18

1. Nociones lingüísticas: ggt: modularismo

- Fodor, 1983: *La modularidad de la mente*, Morata.
- Asume la metáfora computacional
- Plantea si la mente-computadora es un artefacto con un *dispositivo de funcionamiento genérico*, que aplica indistintamente a cualquier proceso psicológico (percepción, lenguaje, etc.) o bien hay procesos y procesamientos psicológicos diferenciables a tenor de las diferentes facultades psicológicas
- Si la mente está parcelada en vistas a una "división del trabajo" y en qué consiste tal parcelamiento.
- Concepto de "facultad psicológica": anacrónico
- Evoca a Gall y la frenología.
- Traduce "facultad psicológica" como "subsistema mental"



1. Nociones lingüísticas: ggt: modularismo

- La teoría modularista de Fodor es incorporada a la lingüística por la gramática generativa (especialmente a partir del modelo de la Rección y el Ligamento), que asume la especificidad de la gramática frente a otros dominios cognitivos.
- Radicalización: se asume que la gramática es *internamente* modular



1. Nociones lingüísticas: ggt: modularismo

- Ordenador: procesamiento de la información NO asimilable al que realiza una persona



estados mentales que el ordenador puede simular, pero no duplicar

“procesamiento de la información como si”

- Searle (1984, Conferencias Reith): los defensores de la versión radical del cognitivismo confunden estos dos procesamientos de la información, por lo que se ven obligados a proponer un *nivel computacional intermedio* que sirva de puente entre los circuitos neuronales y los circuitos mentales;
- según Searle este tercer nivel no es necesario, pues existe una determinación biológica que permite el correlato directo entre lo neurofisiológico y lo cognitivo.

**Ordenadores COMO
mentes/cerebros**



B.Gallardo Paúls 2008. Universitat de València

21

1. Nociones lingüísticas: ggt: modularismo

- Correlato biológico mente/lenguaje:

Pulvermüller (2002: 9) en su aceptación de la metáfora computacional, que nos remite al ya mencionado isomorfismo de la relación mente/cerebro:

“La idea aquí es que esas estructuras anatómicas están relacionadas con las computaciones en que se ven implicadas. La maquinaria cerebral no es simplemente un modo arbitrario de llevar a cabo los procesos que realiza, a la manera en que, por ejemplo, cierta configuración de hardware de ordenador puede realizar casi cualquier programa de ordenador o pieza de software. Lo esencial aquí, por el contrario, es que el hardware revela aspectos del programa. ‘La estructura neuronal es información’ (...) En otras palabras, podría ser que las propias estructuras neuronales por sí mismas nos enseñen aspectos de los procesos computacionales que subyacen a tales estructuras.”

**Ordenadores COMO
mentes/cerebros**



B.Gallardo Paúls 2008. Universitat de València

22

1. Nociones lingüísticas: ggt: modularismo

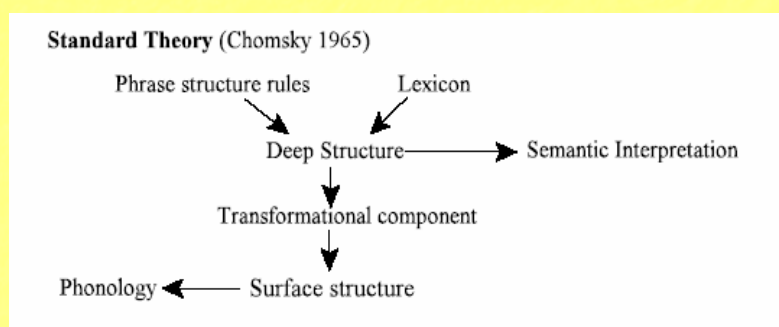
- *"Siguiendo a Fodor (1983), creemos que la mente está compuesta por una serie de sistemas especializados, cada uno con su propio método de representación y de cómputo. Dichos sistemas se dividen en dos amplias clases: por una parte están los sistemas de entrada, que procesan la información visual, auditiva, lingüística, y otros tipos de información perceptiva; por otra están los sistemas centrales, que integran la información derivada de los distintos sistemas de entrada y de la memoria, y llevan a cabo la labor inferencial". Sperber y Wilson (1986: 94).*
- Grupo de Tel-Aviv
- Fodor, J. (2001). *The Mind Doesn't Work That Way*. Cambridge, MA.: MIT Press
- Sperber, D. (2006?): "Modularity and relevance: How can a massively modular mind be flexible and context-sensitive?", Peter Carruthers, Stephen Laurence, & Stephen Stich (Eds), *The Innate Mind: Structure and Content*.



B.Gallardo Paúls 2008. Universitat de València

23

1. Nociones lingüísticas: ggt: modularismo



Chomsky 1965

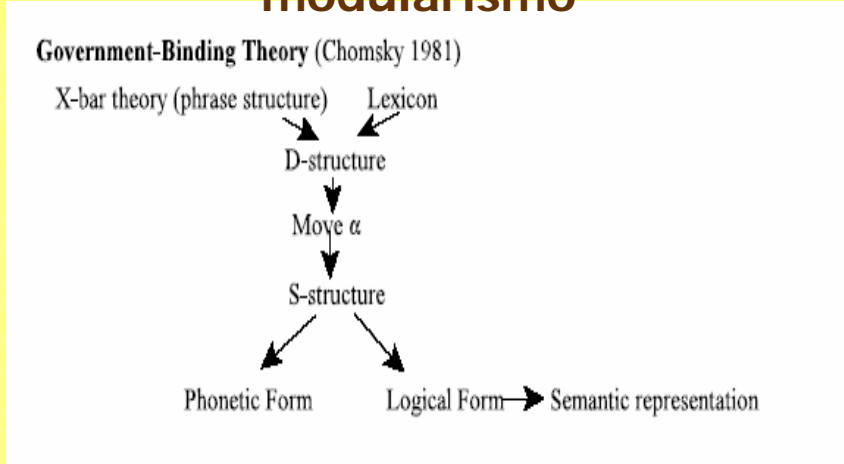
**Modularidad cerebral: los
nuevos diagramas**



B.Gallardo Paúls 2008. Universitat de València

24

1. Nociones lingüísticas: ggt: modularismo

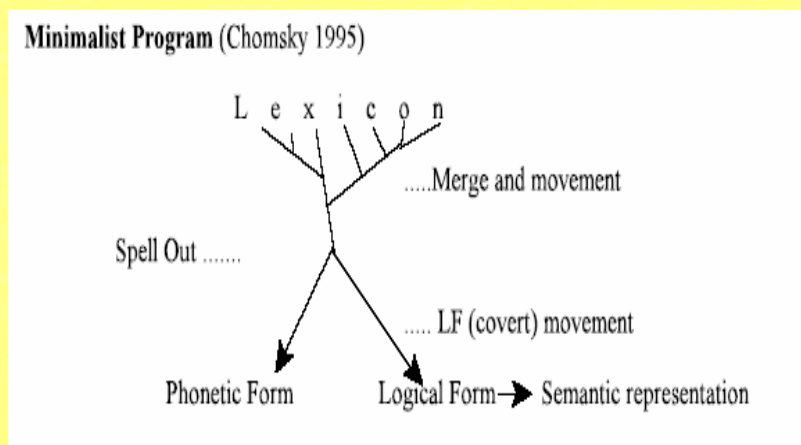


Chomsky 1981

Modularidad cerebral: los nuevos diagramas



1. Nociones lingüísticas: ggt: modularismo

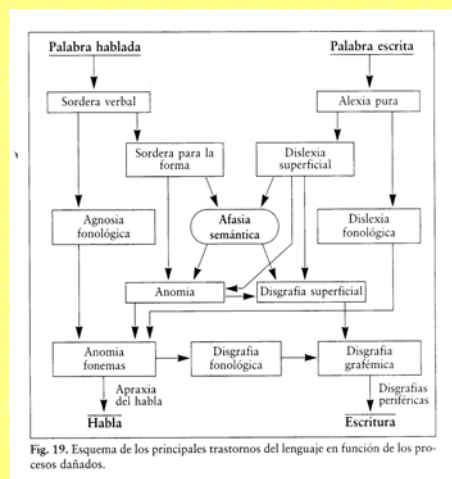


Chomsky 1995

Modularidad cerebral: los nuevos diagramas



1. Nociones básicas: modularismo en afasiología



Cuetos 1998

Modularidad cerebral: los nuevos diagramas



B.Gallardo Paúls 2008. Universitat de València

27

1. Nociones lingüísticas: ggt: modularismo

- desde el punto de vista científico, la presencia de un déficit neuropsicológico relacionado con la presencia de una lesión no implica que se haya descubierto la **localización** de la función
- Procesamiento *Seriado* vs. *Paralelo*:
 - Décadas 50-80: modelo de Luria: cerebro organizado en grandes unidades funcionales jerarquizadas. Se concebía un procesamiento neuronal seriado; por ejemplo, se asumía que el lóbulo frontal ejercía el control del resto del cerebro, controlaba a la vez el córtex límbico y el córtex ttemporo-parietal, etc.
 - Actualmente: se cuestiona este modelo; las funciones cerebrales locales interrelacionadas no representan una serie de eslabones sucesivos, sino que se acepta que las funciones son procesadas por múltiples vías neuronales simultáneas: **RESISTENCIAS** (se sabe, pero no se incorpora a la praxis investigadora)

Cf. <http://www.neuro-cog.com/jpc.htm>

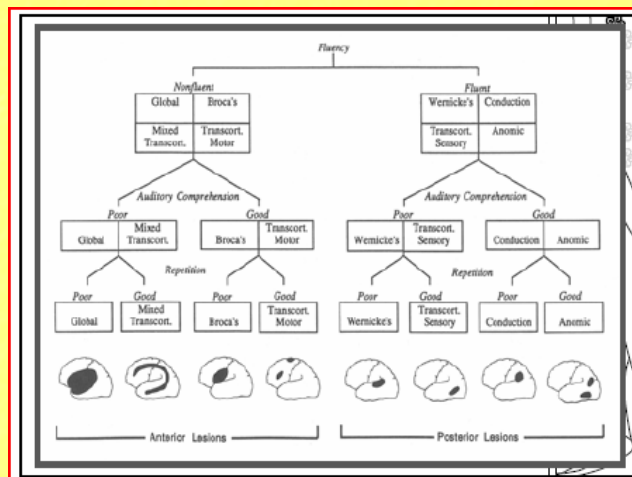
Modularidad cerebral



B.Gallardo Paúls 2008. Universitat de València

28

1. Nociones lingüísticas: ggt: modularismo



http://mtl.fonoaud.utalca.cl/docs/sep_2007/mariamunoz1.pdf
MARÍA MUÑOZ, 2007, UNIV. TEXAS

B.Gallardo Paúls 2008. Universitat de València

29

1. Nociones lingüísticas, resumen

- Lengua y Habla (Saussure 1916)
- oponer trastornos del habla y trastornos del lenguaje = reduccionismo teórico que equipara el concepto estructuralista de *habla* con el componente fonético/sonoro de la lengua
- ¿cómo se puede identificar un "trastorno puro de lenguaje" si no hay alguna huella del mismo en el habla del sujeto?
- Paradoja saussuriana (Labov 1972)
- La otra gran idea: el modularismo: ¿cerebral y por tanto gramatical?

F. De Saussure (1916): Curso de Lingüística General

W. Labov (1972): Modelos sociolingüísticos

B.Gallardo Paúls 2008. Universitat de València

30