

Tema III.

# La estructura económica y el mercado de trabajo

---

Francisco Torres Pérez  
Departament de Sociologia i Antropologia Social

---

## Introducción

De la industrialización tardía a la sociedad globalizada de servicios

La crisis actual y sus repercusiones

Dualización, temporalidad y flexibilidad.

Mujeres, inmigrantes y mercado de trabajo. El sesgo de género y la estructura etnofragmentada.

Garrido, L. y González, J.J. (2005), "Mercado de trabajo, ocupación y clases sociales", en González, J.J. y Requena, M. (eds.), *Tres décadas de cambio social en España*. Madrid: Alianza Editorial.

Navarro, V, Torres López, J. y Garzón Espinosa, A. (2011), *Hay alternativas. Propuestas para crear empleo y bienestar en España*. Madrid. Sequitur, pp. 17-60

Torres, F (2011), *La inserción de los inmigrantes. Luces y sombras de un proceso*. Madrid: Talasa.  
Cap: "España como sociedad de inmigración", pp. 63-120

Torres, F (2012), *Processos d'estructuració i canvi en l'Espanya contemporànea. 1970-2010*.  
Universitat de València. Pp 36-56

# La estructura económica y el mercado de trabajo

---

El caso español se inscribe en tres tendencias de larga duración

## A. Nuevo tipo de sociedad capitalista. Décadas 70-80

Diferentes definiciones: Bell (1976), Giddens (1999), Lamo (1996), Castells (1998)

- Bell, “sociedad posindustrial”  
servicios, conocimiento e información, papel profesionales y técnicos
- Castells, “sociedad red”  
Globalización, economía financiarizada y TIC

## B. Cambio del modelo socioeconómico

Keynesianismo Treinta Gloriosos → modelo neoliberal

## C. Reforma de la norma social respecte a la ocupación

De la sociedad “asalariada” (Castel, 2001) → ocupación flexible y dualización

Unidad entre cuestión económica y social → disociación, precariedad y “nueva pobreza”

# De la industrialización tardía a la sociedad globalizada de servicios

---

Evolución de los ocupados por sectores productivos en España, en %. 1900-2000.

Años	Agricultura %	Industria %	Servicios %
1900	60,4	13,6	15,2
1960	39,8	28,6	27,0
1970	24,9	37,3	36,5
1976	20,7	36,6	40,6
1981	18,6	35,5	45,9
1986	16,2	31,8	51,9
1990	11,9	33,5	54,6
1995	9,3	30,2	60,5
2000	6,9	30,8	62,4

Fuente: Requena, F. (2001), "1900-2000: Un siglo de cambios en la estratificación social española", en AA.VV, *Estructura y cambio social*. Madrid: CIS. El apartado industria incluye construcción. Los porcentajes pueden no coincidir por la categoría "otros ocupados". Elaboración propia

## El auge de los servicios y el declive de la industria

---

Evolución de los ocupados por sectores productivos en España, en %. 1996-2011.

	Agricultura	Industria	Construcción	Servicios
1996	8,9	20,2	9,2	61,6
2000	6,9	19,9	11,0	62,3
2004	5,9	18,0	12,3	63,8
2008	4,2	16,2	13,1	66,4
2010	4,5	14,1	9,0	72,3
2011	4,3	14,0	8,2	73,5
Variación 1996-2008	- 52,81	- 19,80	+ 42,39	+ 7,79
Variación 2008-2011	+ 2,38	- 13,58	- 37,40	+ 10,69

Fuente: Requena, M (2011), "Estratificación y clases sociales", en Informe España 2011, una interpretación de su realidad social, Madrid, Fundación Encuentro. Elaboración propia.

# De la industrialización tardía a la sociedad globalizada de servicios

---

¿ Existe un modelo típico de transición entre sociedad industrial y posindustrial ?

Especificidades España:

- Industrialización tardía, gran peso sectores tradicionales, régimen dictatorial,
- Coincidencia crisis económica años 70 y transición política,
- Breve período (15 años) entre industrialización y desindustrialización relativa (reconversión industrial, sociedad terciaria)
- Construcción y extensión Estado del Bienestar (ocupación pública)

## Mediados de los 70 – 1985

- ✓ 1970, país industrial pero retraso (dos millones y medio de inmigrantes)
- ✓ Incidencia de la crisis (1973 y post.) particularmente intensa (paro)
- ✓ Transición: prioridad política, Pactos de la Moncloa ...
- ✓ 1982. 1er gobierno socialista: reconversión y “modernización”
- ✓ Paro 1985 > 20 %

Balance mucho más precario que en Europa central en términos de ocupación  
Esping-Andersen (2000:41), Garrido y González, 2005)

# De la industrialización tardía a la sociedad globalizada de servicios

---

## 1986 – 1992. Recuperación y expansión económica

- ✓ Integración Comunidad Europea y mayor internacionalización
- ✓ Aumento rentabilidad: reestructuración productiva y cambios en la norma de ocupación
- ✓ Declive forma producción familiar (pequeños comercios y talleres)
- ✓ Fuerte expansión de los servicios
- ✓ Ocupación pública: construcción Estado de las Autonomías y servicios públicos (sanidad, educación ... )
- ✓ Incorporación creciente mujeres, una parte en servicios públicos

Dualización presente:

1985-1991: 2 millones ocupaciones, 1/2 “nueva clase media”

Tasa temporalidad: 23% en 1988 → 33 % en 1992

## 1992 – 1996. Breve e intensa recesión

- Destrucción de ocupación: 24 % paro 1994 (11% UE-15)
- Debilidad estructural parte ocupaciones creadas
- Estructura de ocupación muy sensible coyuntura económica

# De la industrialización tardía a la sociedad globalizada de servicios

---

## 1996 – 2008. Largo ciclo de expansión económica

- ✓ Aumento PIB media 2,8%, muy superior UE - 15
- ✓ Se crean 4 millones de ocupaciones (muy segmentadas)
- ✓ Tasa de actividad: 46,3% en 1994 → 64,8% en 2006
- ✓ Protagonismo del sector privado (con apoyo del sector público)
  
- ✓ Modelo de desarrollo: construcción, servicios (turismo), intensivo en mano de obra y escasa productividad
- ✓ Internacionalización. Algunas grandes multinacionales (financieras y energía)

Se consolida la dualización:

Temporalidad no baja: 33,8 % en 1994 → 34% en 2006

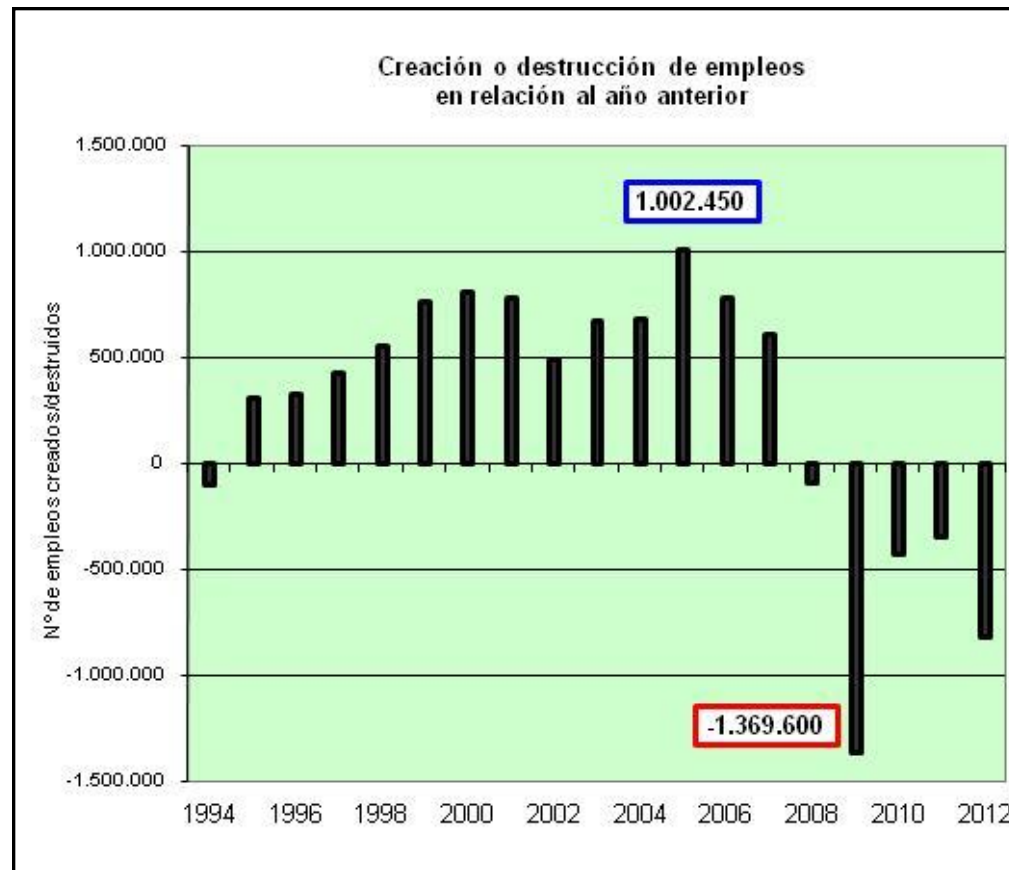
Poder adquisitivo salarios pierde 2,4 puntos (1994-2006, euros deflactados)

(OCDE, 2007; Colectivo Ioé, 2008)



# De la industrialización tardía a la sociedad globalizada de servicios

1994 – 2012. Evolución de la creación y/o destrucción de empleo



Fuente: Barómetro Social de España. [www.colectivoioe.org](http://www.colectivoioe.org)

# La crisis actual

---

Crisis hipotecaria → crisis financiera → crisis económica general  
(EE.UU., *subprime*)

No es un error; causas (desde hace 30 años)

- financiarización economía → implicaciones
- polarización de rentas y desigualdad
- expansión crédito barato (necesario mantener consumo)

Capitalismo “tóxico”, “de casino” ...

- divorcio medios – fines
- beneficio fin en si mismo, desvinculación bienes y servicios
- economía financiera /// economía “real”

“esta transformación se ha podido producir por la modificación del equilibrio y de las relaciones de poder de clase” (Navarro, Torres, Garzón, 2011: 35)

# La crisis actual

---

2007 – 2008 . Momento keynesiano:

- dinero público → salvar banca y, en menor medida, estimular economía

A partir 2009

- crisis déficit y deuda pública (por dinero bancos)
- se ratifica ortodoxia neoliberal
- programa UE:
  - prioridad deuda (constitucionalización)
  - reducción gasto público social / no incidencia ingresos
  - no medidas que limiten financiarización especulativa
  - el círculo perverso: austeridad - recesión
- programa EE.UU. (adm. Obama)
  - combinación medidas “ajuste” (recortes) y estímulos

# La crisis actual. Las singularidades españolas

---

## 1. Zona euro, “periferia” ...

- ↪ rápida terciarización sin haber consolidado estructura productiva sólida
- ↪ internacionalización subordinada
- ↪ €, efectos desiguales: fondos estructurales, venta mejores activos, pérdida política monetaria autónoma (no posible devaluación)

## 2. Modelo productivo. Debilidades

- ↪ gran dependencia del ciclo,
- ↪ lobby cementero

otro modelo (mayor calidad y productividad): medio plazo, políticas públicas más potentes e impuestos más altos

## 3. Estallido España, cuando:

- Crecimiento desaforado deuda (privada, no pública)  
0,7 billones € 2002; 1,3 billones € 2008 (47% construcción, inmobiliaria)
- Insostenible burbuja inmobiliaria

# La crisis actual. Las singularidades españolas

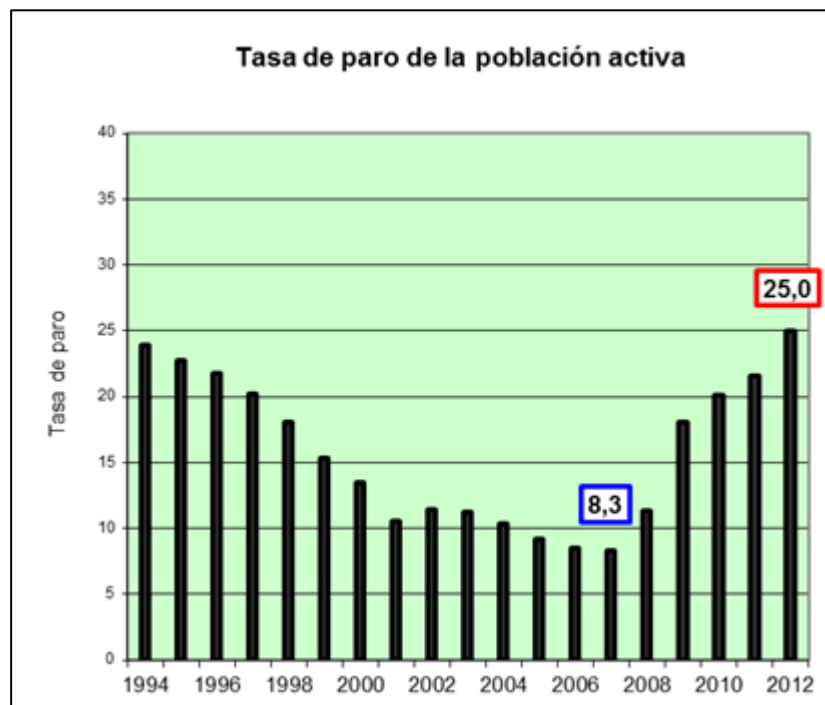
---

## 3. Estallido España, cuando:

- Crecimiento desaforado deuda (privada, no pública)  
0,7 billones € 2002; 1,3 billones € 2008 (47% construcción, inmobiliaria)
- Insostenible burbuja inmobiliaria
- Gran rentabilidad banca (años *boom*, 1ª del mundo)
- Incremento desigualdad → necesidad endeudarse  
CES (2007). En 2006: retribución trabajo + 3,4 %; beneficios sociedades bolsa + 26%. Bajada del salario medio en España (2,4 puntos entre 1994 -2006)
- Papel irresponsable autoridades
  - Gobiernos PP – PSOE, apoyando burbuja
  - Banco de España

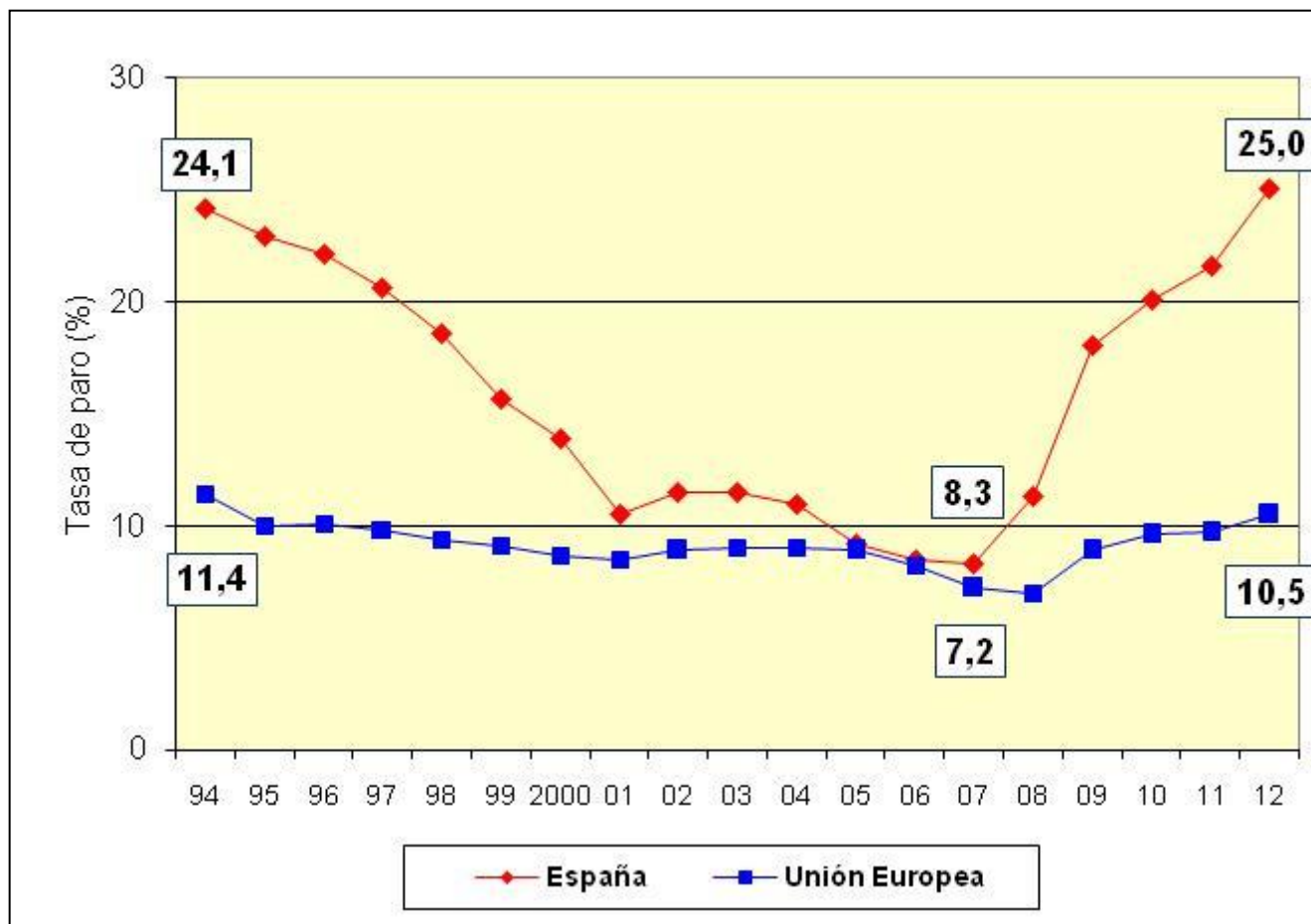
## 4. La situación actual: el círculo perverso.

## Evolución de la tasa de paro España . 1994-2012



Fuente: Barómetro Social de España. [www.colectivoioe.org](http://www.colectivoioe.org)

## Evolución de la tasa de paro España – Unión Europea. 1994-2012



Fuente: Barómetro Social de España. [www.colectivoioe.org](http://www.colectivoioe.org)

# Dualización, temporalidad y flexibilidad

## Dualización y temporalidad

- ❖ Ocupaciones temporales: mercado secundario Piore y otros
- ❖ 30 % período 1994 – 2006 (doble UE-15 ó UE-25)

Evolución de la tasa de temporalidad. 1994-2012

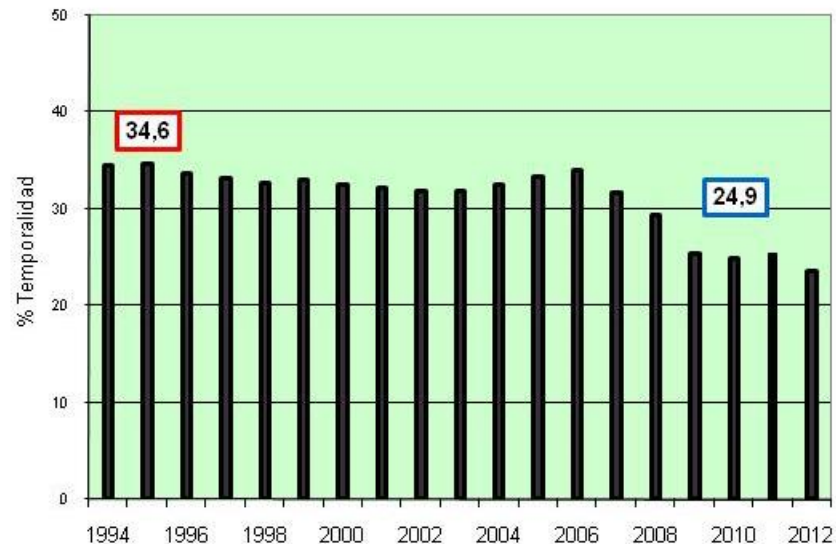


Gráfico:  
Barómetro Social de  
España.  
[www.colectivoioe.org](http://www.colectivoioe.org)

### Crisis:

Disminución temporalidad. 23,6% en 2012,  
Buena parte del empleo destruido ha sido temporal



# Dualización, temporalidad y flexibilidad

---

CSE y proporción respecto a la población activa

	1986	2004
Directivos, supervisores, profesionales	11,3%	19,7%
Trabajadores no cualificados	15,3%	20,3

Datos: Garrido y González (2005). Elaboración propia

## Temporalidad: ¿ indicador de dualización ?

Garrido y González (2005): Inserción laboral jóvenes → temporal, trayectoria laboral ...

Discusión tres razones:

Garrido y González (2005), no consideran a los inmigrantes (sector mayor temporalidad)

Últimos años la temporalidad aumenta entre mayores 30 años (Colectivo Ioé, 2008)

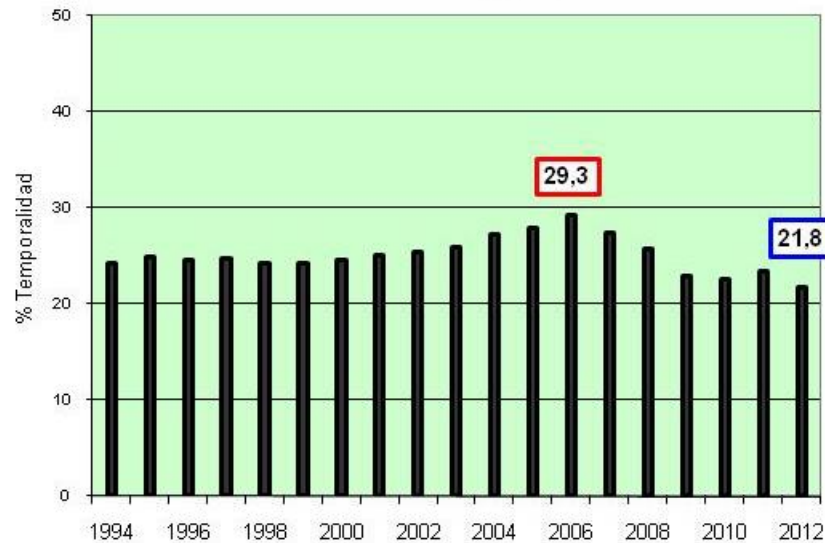
Persistencia, a pesar de las medidas

Temporalidad: rasgo estructural, indicador fiable de dualización

# Dualización, temporalidad y flexibilidad

---

Evolución de la tasa temporalidad entre los asalariados entre 30 y 49 años en España. 1988-2012



Fuente: Barómetro Social de España. [www.colectivoioe.org](http://www.colectivoioe.org)

2006: 29,3% temporalidad 30—49 años; 34% tasa general temporalidad

**Crisis:** descenso temporalidad

# La 'flexibilidad' como estrategia empresarial. Modalidades

---

TIC, globalización ....

**Externa** Externalización productiva, subcontratación, ....

- Empresas matrices más reducidas, redes de empresas
- Deslocalización, proceso producción transnacional
- Delegación gestión mano de obra (ETT)

**Interna** (empresa matriz)

- Funcional: polivalencia, movilidad
- Contractual: contratos fijos, temporales y a tiempo parcial
- Salarial: sueldo vinculado al rendimiento, meritos y objetivos
- Proceso de trabajo (más formulas): recomposición de tareas, sistemas *just in time*, equipos de trabajo, círculos de calidad ...
- Tiempo y dedicación : ajustes diversos en función empresa

Telefónica, ONO ... *call center*

Universidad: subcontratas cafeterías, seguridad y limpieza

Martin Artiles, M. (1999) "Organización del trabajo y nuevas formas de gestión laboral" en Miguélez y Prieto (eds), *Las relaciones de empleo en España*. Madrid. Siglo XXI

# Dualización, temporalidad y flexibilidad

---

## Una diversidad de situaciones (estructura y mercado de trabajo)

- grandes organizaciones productivas
- franjas de ocupación fija y de calidad -sector público-
  
- externalizaciones diversas
- ocupaciones temporales
- sectores: jóvenes, inmigrantes, mujeres, escasa cualificación

## Repercusiones

- ✓ Aumento heterogeneidad trabajadores, parcelación
- ✓ Implicaciones organización y acción colectiva, “identidad”

# Una incorporación creciente pero desigual de las mujeres

---

Una incorporación creciente de las mujeres al trabajo asalariado pero:

- menor tasa de actividad,
- menor tasa de ocupación y
- mayor índice de paro

aunque se ha dado una reducción de las diferencias

Serra (2001), Jurado, (2005), Alcañiz (2008), Poveda (2008)

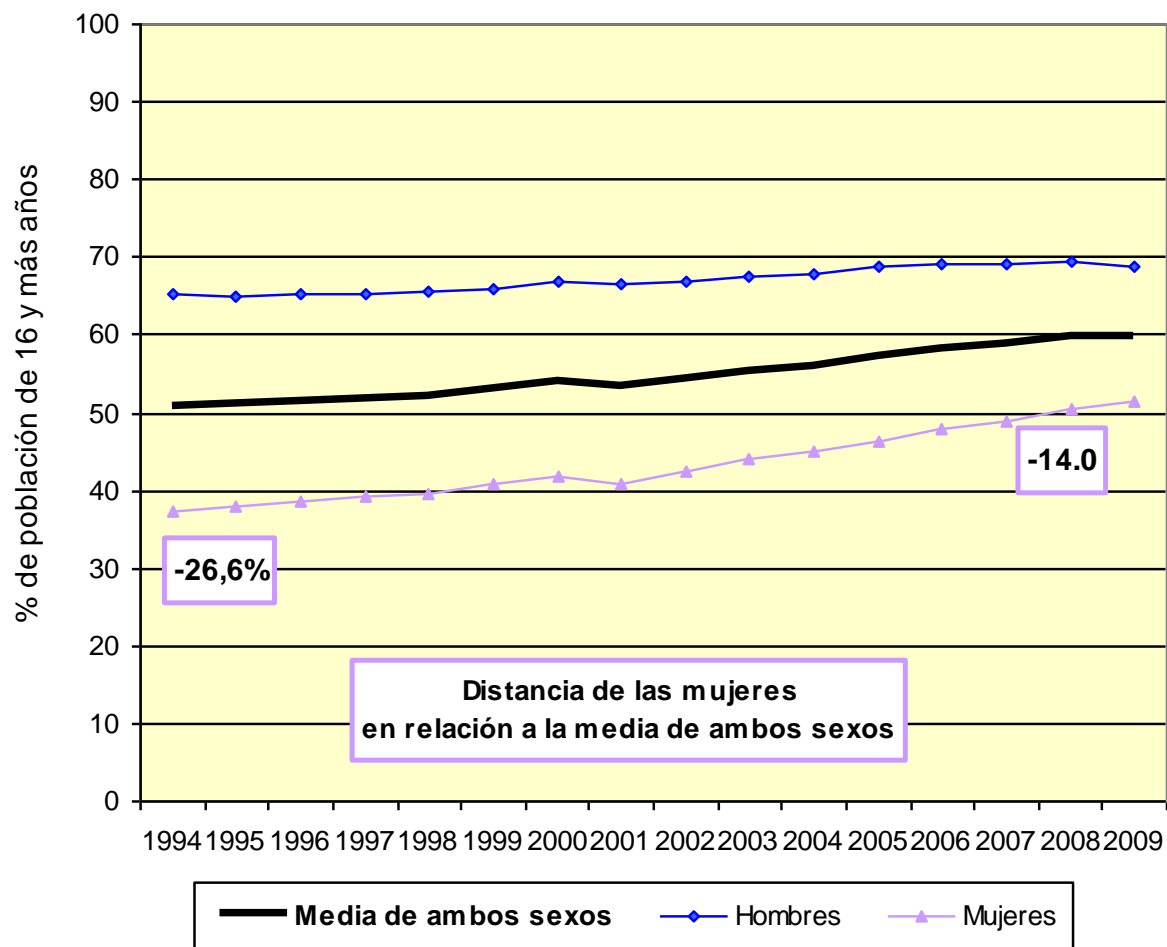
Concentración en sectores feminizados (enfermera, maestra, auxiliar administrativa)

En los últimos años, mayor presencia conjunto de profesiones, mayor cualificación ...

Se mantiene una diferencia de sueldo medio hombre – mujer, aunque decreciente

# Una incorporación creciente pero desigual de las mujeres

Tasa de actividad de ambos sexos y distancia de las mujeres en relación a la media. España. 1994-2009



# Una incorporación creciente pero desigual de las mujeres

**Cuadro 3.4. Personas inactivas que no buscan empleo por razones familiares según sexo. 2007**

	Miles de personas	Varones (%)	Mujeres (%)
<b>Total inactivos/as</b>	<b>15.492,4</b>	<b>36,9</b>	<b>63,1</b>
Total razones familiares	3.443,6	3,5	96,5
Cuidar menores o personas adultas enfermas, discapacitadas o mayores	850,3	3,0	97,0
Otras responsabilidades familiares o personales	2.593,3	3,7	96,3

Nota: datos referidos al 4º trimestre.

Fuente: Encuesta de Población Activa (EPA). INE.

**Cuadro 3.5. Población por jornada laboral y sexo (miles de personas). 2007**

	Ambos sexos	Varones	Mujeres
<b>Total</b>	<b>20.477</b>	<b>11.997</b>	<b>8.480</b>
Jornada a tiempo completo	18.094	11.531	6.563
Jornada a tiempo parcial	2.383	466	1.917

Nota: datos referidos al 4º trimestre.

Fuente: Encuesta de Población Activa. (EPA). INE.

# Una incorporación creciente pero desigual de las mujeres

Diferencia de la tasa de paro de las mujeres y la media de ambos sexos. 1994 – 2012.

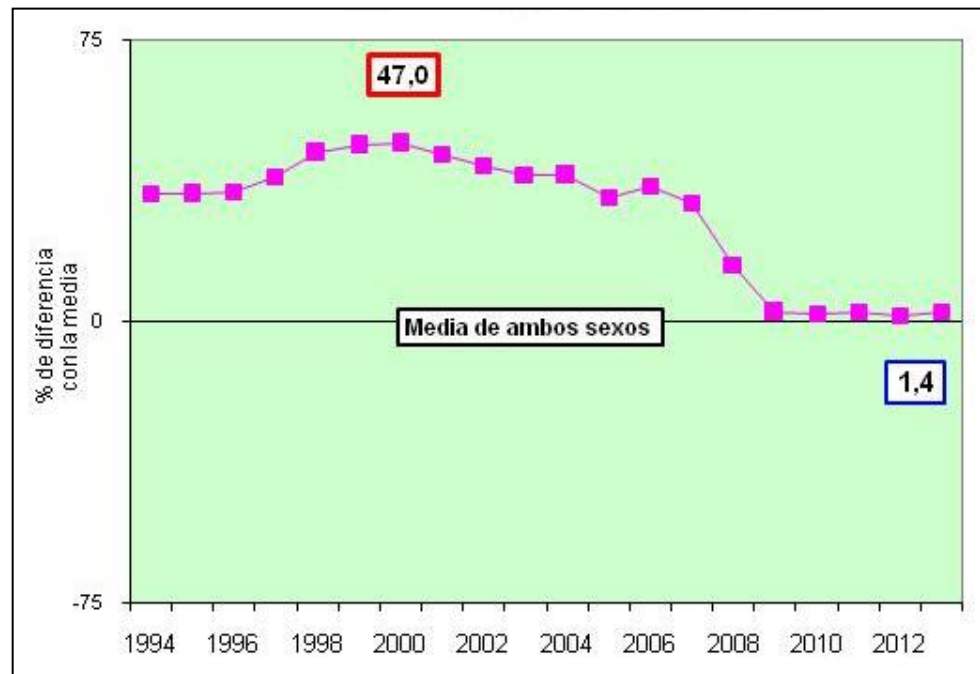


Gráfico:  
Barómetro Social de  
España.  
[www.colectivoioe.org](http://www.colectivoioe.org)

Con la crisis, casi desaparece la diferencia. Crisis mayor impacto paro hombres (sectores masculinizados: construcción)



# Una incorporación creciente pero desigual de las mujeres

Salario medio de hombres y mujeres por sectores productivos. 2008

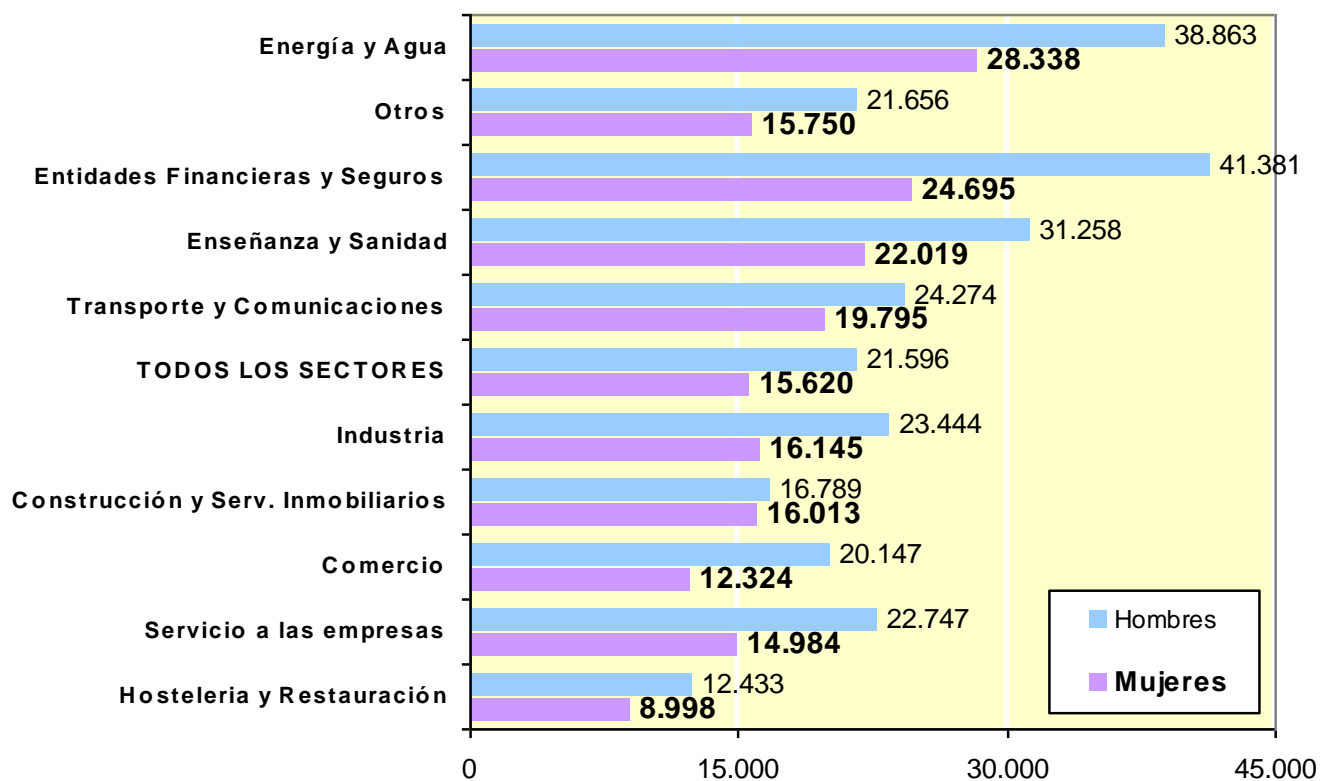


Gráfico:  
Barómetro Social de  
España.  
[www.colectivoioe.org](http://www.colectivoioe.org)

# Inmigración y mercado de trabajo

---

## Mano de obra fundamental del boom económico

30 % crecimiento PIB 1996-2006 y 50% 2001-2006 proceso de inmigración

Oficina económica de Presidencia (2006)

## Consolidación **estratificación étnica-laboral**

### ➔ Sectores de actividad propios de inmigrantes

Construcción 23,3%, servicio domestico 13,2%, hostelería 12,5 (Pérez Infante, 2008)

temporalidad: 60,4% inmigrantes, 29,2% nacionales (Izquierdo, 2009)

### ➔ En la misma empresa: cualificados /descualificados

- 33,4 % peones, 11,2 % españoles (EPA-IV. 2008)

- Sobrecualificación: 40% inmigrantes, 10% españoles (Pérez y Serrano, 2008)

### ➔ Sentido común: según colectivos atribución de cualificaciones, “cultura del trabajo” y puestos de trabajo.

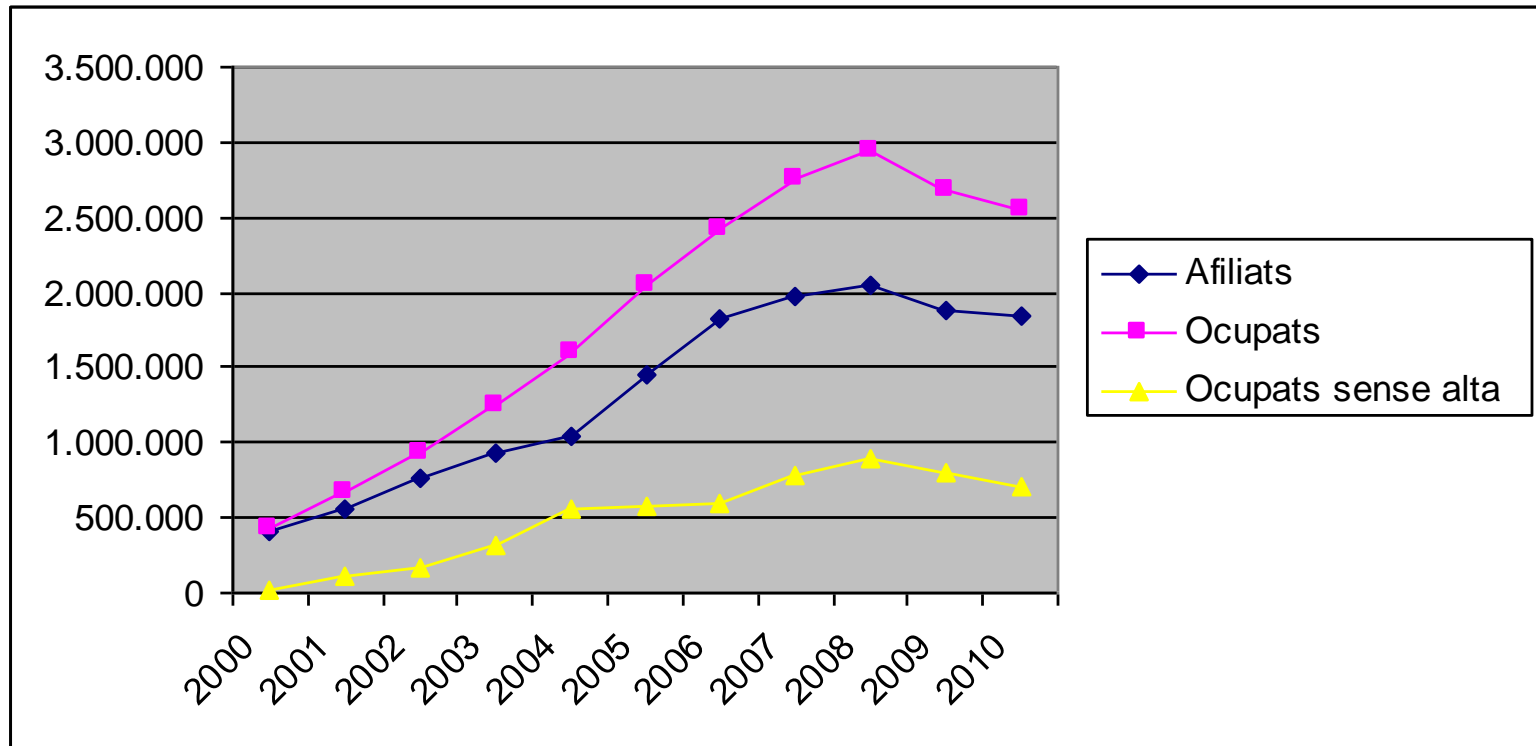
## Una aproximación al empleo y al trabajo sumergido

---

	Afiliados extranjeros Seguridad Social	Ocupados extranjeros	Ocupados extranjeros sin alta en Seguridad Social	Proporción sobre total ocupados extranjeros
2000	402.711	423.800	21.089	5,0
2001	557.074	665.700	108.626	16,3
2002	766.470	931.200	164.730	17,7
2003	924.805	1.250.100	325.295	26,0
2004	1.048.230	1.607.700	559.470	34,8
2005	1.461.140	2.043.800	582.660	28,5
2006	1.822.406	2.425.200	602.794	24,9
2007	1.975.578	2.753.800	778.222	28,3
2008	2.052.406	2.943.100	890.694	30,3
2009	1.878.023	2.671.800	793.777	29,7
2010	1.840.827	2.550.500	709.673	27,8

Fuente. INE, EPA. Segundo trimestre de cada año. MTAS/MITI. Medias anuales de afiliados a la Seguridad Social. Elaboración propia. Torres (2011).

## Una aproximación al empleo y al trabajo sumergido



Fuente. INE, EPA. Segundo trimestre de cada año. MTAS/MITI. Medias anuales de afiliados a la Seguridad Social. Elaboración propia. Torres (2011).

## La estructura de trabajo etnofragmentada por ocupaciones

Distribución porcentual de trabajadores ocupados, españoles y extranjeros, en grupos de ocupación. 2000-2008

	Españoles		Extranjeros	
	2000	2008	2000	2008
TOTAL (milers)	14.965,6	17.276,8	432,8	2.943,1
Total (%)	100	100	100	100
Grupo A: 1+2	19,3	22,5	18,4	7,9
Grupo B: 3+4	19,7	23,2	11,5	8,4
Grupo C: 6+7+8	32,5	27,4	20,3	30,6
Grupo D: 5+9	28,0	26,4	49,8	53,0

Agrupaciones por ocupaciones EPA

Grupo A. Directivos y profesionales: Ocupaciones 1, Directivos empresas y 2 Técnicos, profesionales

Grupo B. Técnicos de apoyo y empleados administrativos (ocupaciones 3 y 4 EPA)

Grupo C. Trabajadores cualificados (agricultura, industria y operadores máquinas; ocupaciones 6, 7 y 8

Grupo D. Trabajadores servicios restauración, personal, ocupación 5, y trabajadores no cualificados, ocupación 9

Fuente EPA. INE. Elaboración propia. Torres (2011)

# Inmigración y estructura económica

---

**Itinerarios laborales:** a la búsqueda de la seguridad y mejora

Agricultura → construcción, servicios

Servicio doméstico → hostelería, comercio, servicios

**Diversidad formas de inserción laboral:**

- asalariado (inmensa mayoría)
- autónomo (servicios empresas) ; propio negocio (chinos ...)

**Tipo de inserción laboral**

- Funcional para los empresarios  
mano de obra barata, flexible y en reserva, condición competitividad
- Complementario para los trabajadores autóctonos  
no competencia por puestos de trabajo  
condición movilidad laboral ascendente

**.... que la crisis pone en cuestión**

# La crisis y algunos de sus efectos

---

## **Inmigrantes ➔ mayor impacto**, entre otros sectores populares

- Construcción, servicios, subcontratas, peonaje ....
- Tasa paro: 25,9. españoles 24,2, extranjeros UE 32,4, extranjeros no UE 40,7 (EPA -I. 2014)

## **Precariza el proceso de inserción de los inmigrantes**

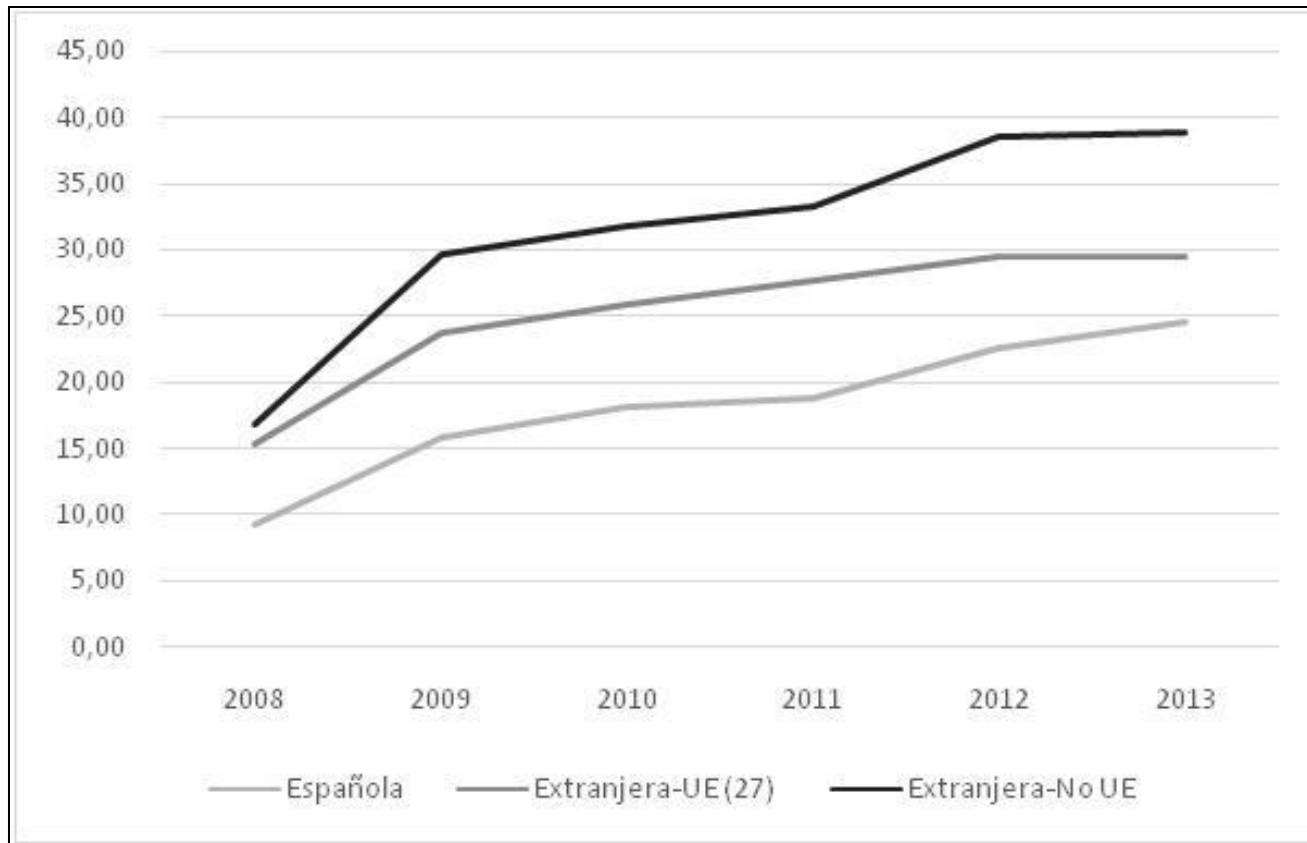
*(condición extranjero /// interrelación estructuras)*

- Tasa de riesgo de pobreza: 25 % españoles, UE 34,9, extranjero no UE 53,3 (2012. Encuesta Condiciones de Vida. INE)

- ✗ Desahucios e hipotecas “colgadas”
- ✗ Retroceso condiciones habitabilidad (volver alquilar habitación...)
- ✗ Condiciones sociales menos propicias (recortes servicios públicos ....)
- ✗ Desestabiliza status legal (de una parte).

Renovación del permiso vinculado al trabajo formal. Más difícil, más precario ...

## Tasa de paro españoles, extranjeros UE-27 y no UE. 2008-2013



Fuente. Esteban, F. (2014), "El impacto de la crisis sobre la mano de obra inmigrante" en Torres, F y Gadea, E (eds), *Crisis, inmigración y sociedad*. Ed. Talasa. Madrid.



# La crisis, las políticas aplicadas y sus efectos

---

## Debate en clase

Efectos de las políticas aplicadas, a nivel de:

- Estratificación social (clases)
- Dualización mercado de trabajo
- Desigualdad social

Enlace tema 4 ➔