

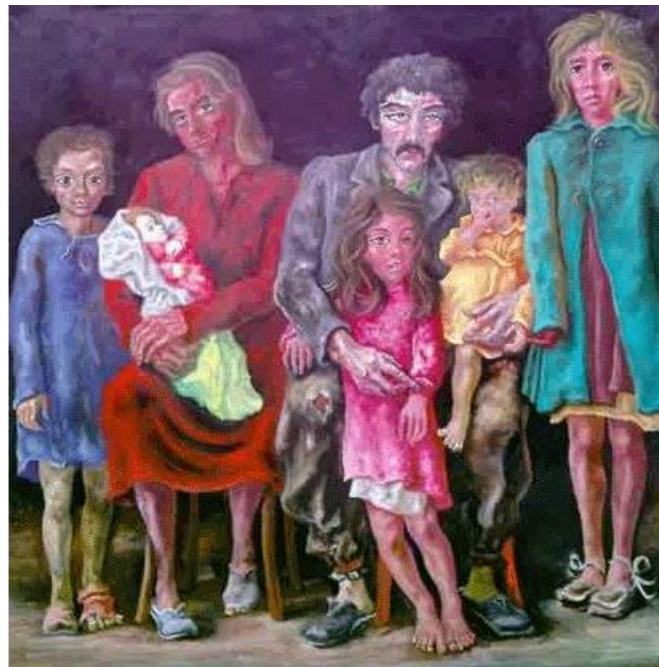


Tema 5

Institució i relacions familiars.
Matrimoni, família i parentiu



“Hi són aquests,
temps dolents.
Els fills han deixat
d’obeir als seus
pares i tothom
escriu llibres.”
(Marco Tulio
Cicerón)



La familia del peón. Antonio Berni. 1975



Índex del tema

- Presentació
- Continguts
- Objectius
- Activitats
- Referències



Continguts

- 1. Què és la família
- 2. Família, parentiu i matrimoni
- 3. Tipus de famílies
- 4. L'estudi sociològic de les famílies
- 5. Els canvis en la família i les famílies espanyoles
- 6. Les problemes de la família
- Conclusions



Objectius

- ❑ Conéixer els conceptes fonamentals del tema
- ❑ Saber situar la família en el sistema social i derivar implicacions d'ahí
- ❑ Conéixer les principals perspectives teòriques sobre la família
- ❑ Apropar-se als trets bàsics de la família actual espanyola
- ❑ Coneixer les problemàtiques socials de les famílies
- ❑ Reconèixer l'importància de la família com a nucli de l'intervenció social



1. Què és la família

- Reproducció de la societat
- Centre de pànic morals
- Institució
- Agent de socialització
 - Agent de control social
 - Agent d'intervenció social
- Grup primari
 - Posicions socials
- Centre d'atenció i intervenció social

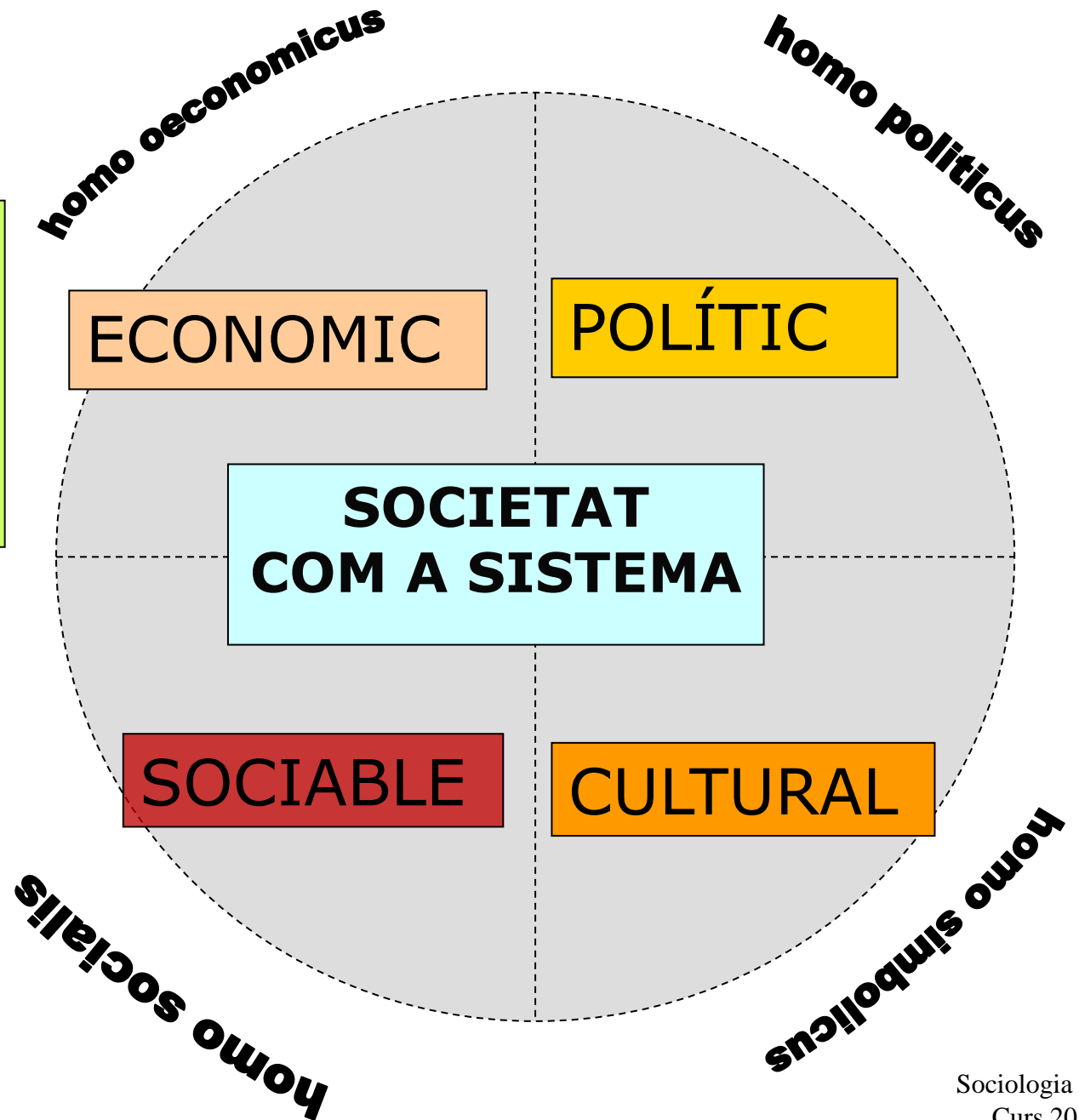


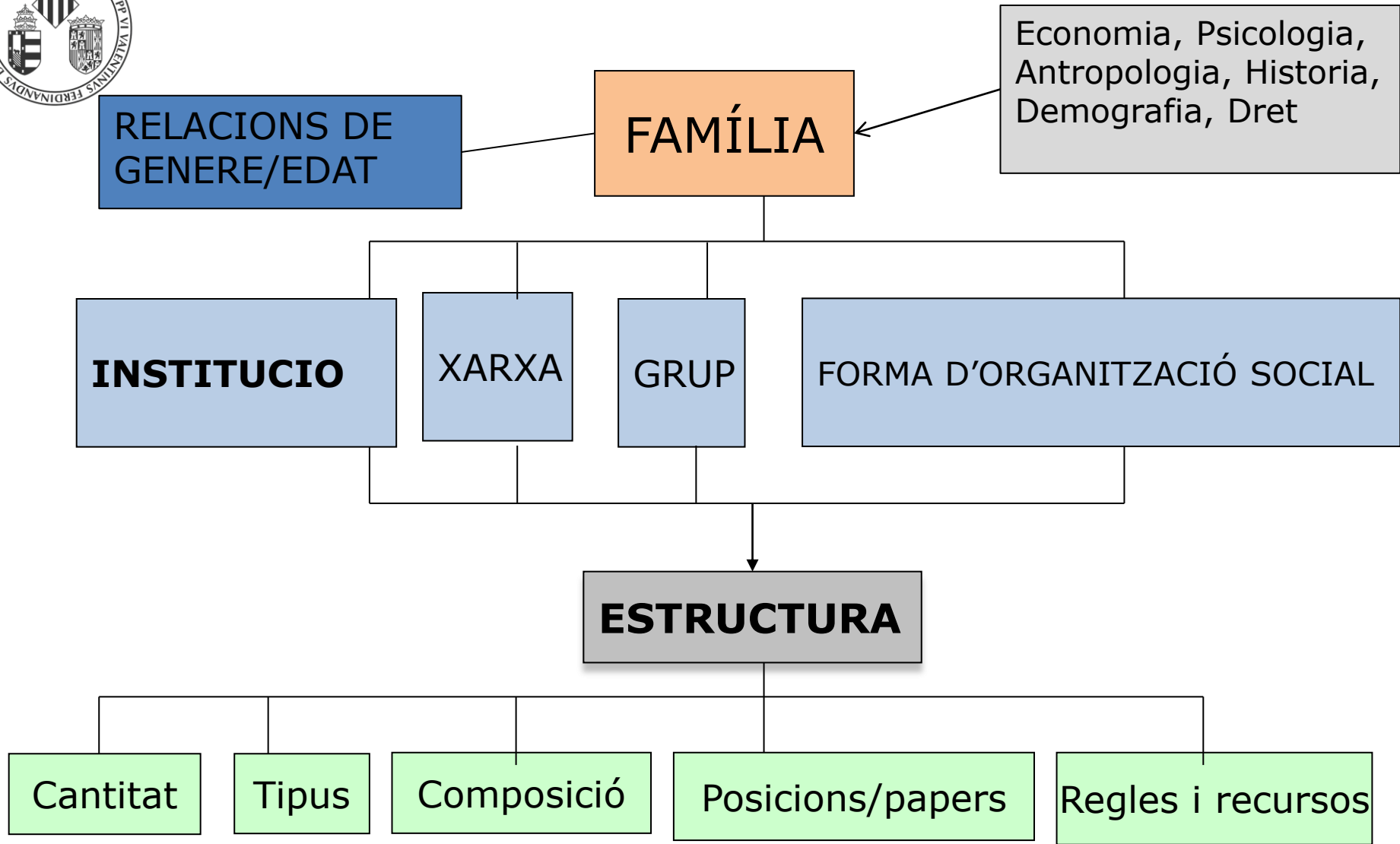
1. Què és la família

- Primera xarxa de suport davant els riscos vitals
- Estat del Benestar (polítiques públiques)-Família
- Lloc d'intervenció
 - Vulnerabilitat pot afectar a tot el grup
 - A individus
- Problemàtiques
 - Menors i grans
 - Famílies monoparentals
 - Divorci
 - Custodia
 - Viure a soles
 - Violència domèstica
 - Acolliments i adopcions



La societat
amb els seus
camps
o subsistemes
principals





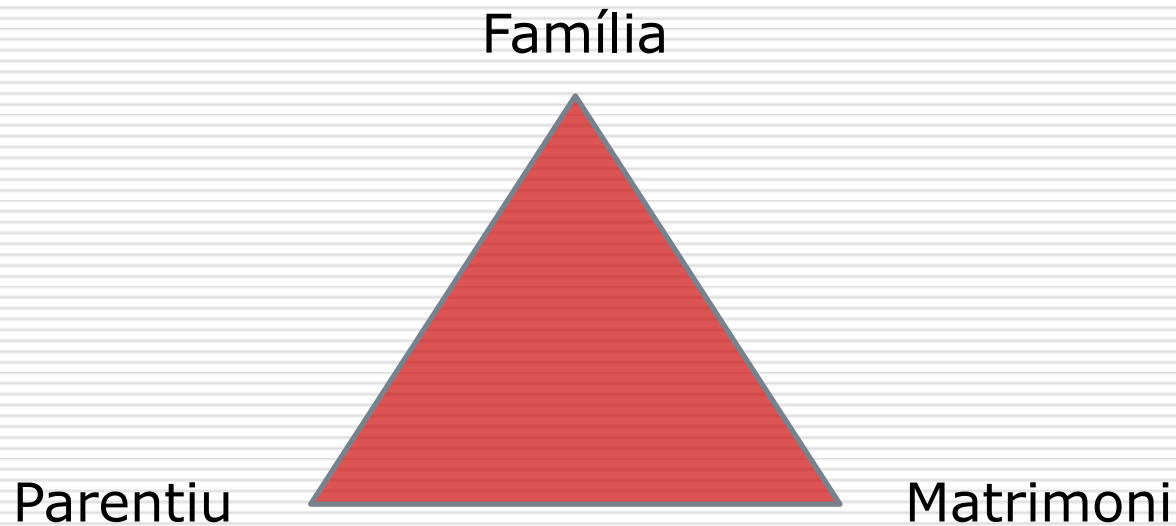


1. Què és la família

- El marit, d'una casta de brahamans, celebra la seua unió matrimonial amb una xica. Esta continua vivint amb els seus germans i germanes, on té d'ara en davant absoluta llibertat per a rebre amants. Els xiquets nascuts d'estos genitors casuals tindran com a pare social al marit i estaran sota l'autoritat del seu tio matern. Finalment no hi ha cohabitació fins que no falten els pares.



2. Família, parentiu i matrimoni





2. Família, parentiu i matrimoni

□ Parentiu:

- sistema de posicions relatives que vincula a les persones bàsicament en funció de l'interpretació cultural de la procreació i del matrimoni



2. Família, parentiu i matrimoni

□ Parentiu:

- Simple i reduït a les societats modernes
- Complex i ampli a les tradicionals

□ Tipus de parents

- Consanguineitat ("biològic")
- Afinitat (polític), i
- Fictici (simbòlic)



2. Família, parentiu i matrimoni

- Regles per a traçar les línees de parentiu, descèndencia-ascèndencia, drets...
 - Unilineal
 - Matrilineal (uterina)
 - Patrilineal (agnaticia)
 - Cognaticia (duolineal)
 - Bilateral (simétrica)
 - Ambilineal (barrejada)



2. Família, parentiu i matrimoni

- Segons la *halajá* ortodoxa, el fill d'una mare jueva i pare no jueu és jueu mentre que el fill d'una mare no jueva i un pare jueu no és jueu.



2. Família, parentiu i matrimoni

- Relació de parentiu
 - delimita el grup social al que pertanyem
 - classifica i designa a cadascún dels parents
 - marca les pautas de conducta (estatus i roles, es a dir, expectatives, deures, drets, recursos, oportunitats...)



2. Família, parentiu i matrimoni

□ Matrimoni

- unió entre dos (o més) individus adults socialment reconeguda i aprovada, que residixen junts i contrauen certs drets i obligacions (entre elles la relació sexual).
- Per derivació també s'aplica al ritual o cerimònia d'unió



2. Família, parentiu i matrimoni

Matrimoni

- Segons el grup al que pertany el cónjuge
 - Endogamia
 - Exogamia

- Segons el nombre de membres
 - Monógam
 - Polígam:
 - Poliàndric
 - Poliandria fraternal
 - Poligínic:
 - Poliginia sororal

- Segons el sexe dels contraents
 - Homogàmic
 - Heterogamia



2. Família, parentiu i matrimoni

Llar ja existent

- Matrilocal
- Patrilocal
- Ambilocal
- Bilocal
- Avunlocal

Nova llar

- Neolocal
- Virilocal
- Uxorilocal
- comúlocal
- natolocal



3. Tipus de famílies

□ Família

- grup de persones directament lligades per vincles de parentiu, un nucli dels quals pot viure en una mateixa unitat residencial, assumint, en general, els membres adults tasques reproductives i la responsabilitat del cuidat de la prole, cooperant econòmicament



3. Tipus de famílies

- Tipus de famílies
 - Nombre de "famílies" que viven a la unitat domèstica
 - Segóns el sexe dels adults
 - Segóns l'autoritat
 - Segons els rols
 - Segons l'estil educatiu



3. Tipus de famílies

- Extensa
- Nuclear
- Altres:
 - Monoparental
 - De orientació/de procreació
 - Reconstituïda (o de segones nocces)



3. Tipus de famílies

- Segons l'autoritat
 - Patrifocal
 - Patriarcal (per a la societat)
 - Matrifocal
 - Igualitaria



3. Tipus de famílies

Models bàsics

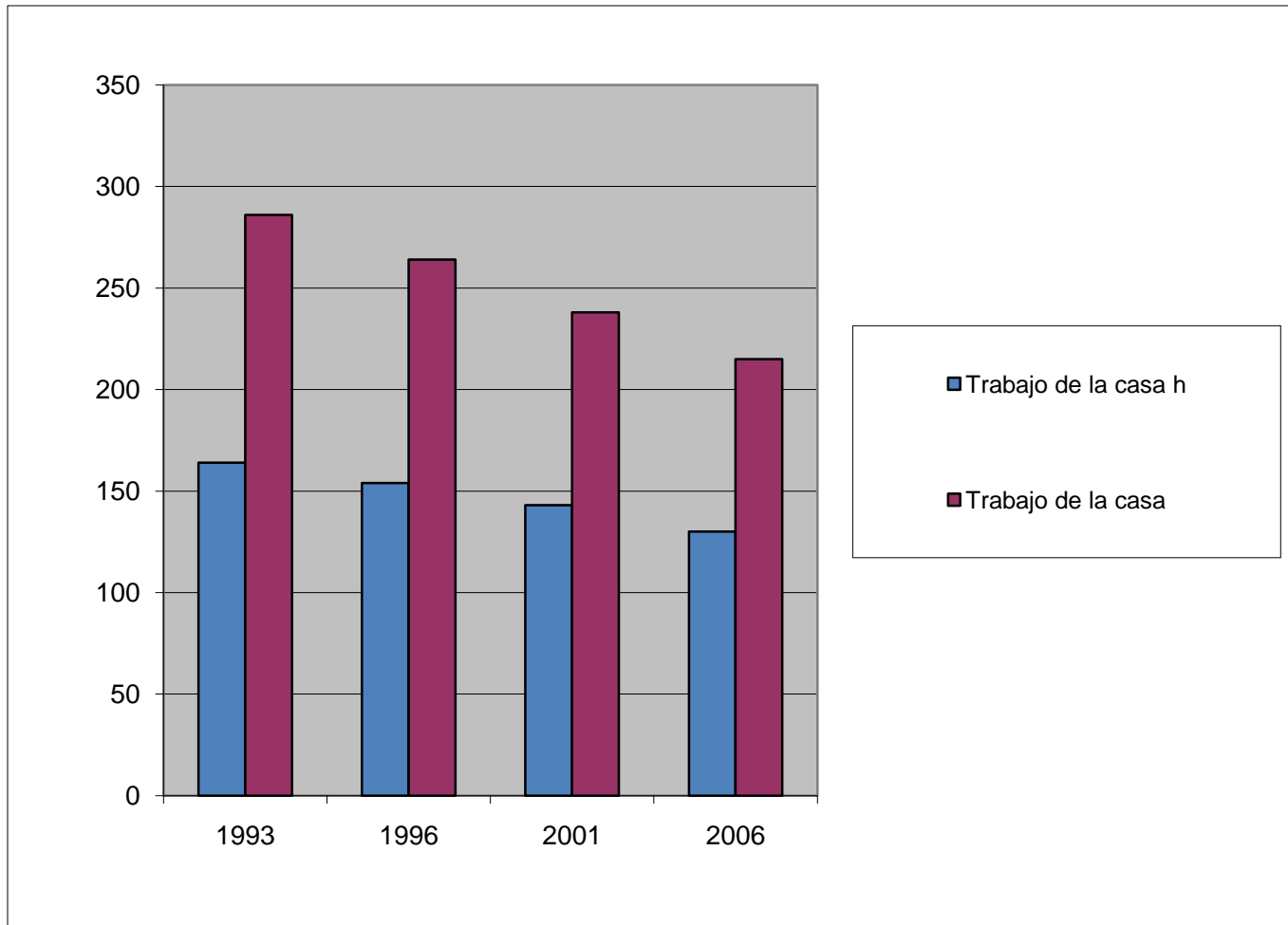
- Igualitari
- De compromís
- Tradicional

Rols

- Conjunts
- Complementaris
- Complementaris
- Segregats
- Segregats



Usos del temps. Treball domèstic: homes (blau) i dones (lila)





Pregunta 23

De las tres posibilidades que le voy a leer a continuación, ¿podría decirme cuál se acerca más a su forma ideal de familia?

Una familia en la que los dos miembros de la pareja tienen un trabajo remunerado con parecida dedicación y ambos se reparten las tareas del hogar y el cuidado de los hijos/as, si los hay	67.6
Una familia en la que uno de los miembros de la pareja tiene un trabajo remunerado con menor dedicación y se ocupa de la mayor parte de las tareas del hogar y del cuidado de los hijos/as, si los hay	13.4
Una familia en la que sólo un miembro de la pareja tiene un trabajo remunerado y el otro se encarga del cuidado del hogar y de los hijos/as, si los hay	14.7
Ninguno de estos tipos de familia (NO LEER) ²	.8
N.S.	2.5
N.C.	1.0
(N)	(2473)



3. Tipus de famílies

□ Segons els estil educatiu

Tipus de famílies	Control social	Relacions afectives
<i>Autoritari</i>	<i>Control</i>	Fredor
<i>Permissiu</i>	<i>No control</i>	Calidesa
<i>Indiferent</i>	<i>No control</i>	Fredor
<i>Dialogant</i>	<i>Control</i>	Calidesa



4. L'estudi sociològic de la família

- Tècniques
 - Quantitatives
 - Qualitatives
- Teories
 - Antecedents (Le Play, Martineau, Engels...)
 - Paradigmes
 - Interaccionisme simbòlic
 - Funcionalista
 - Conflictivista
 - Utilitarista



Pregunta 18

¿Podría decirme cuál es, en su opinión, el papel más importante que cumple la familia en nuestra sociedad? ¿Y en segundo lugar?

	1er. lugar	2º lugar
Criar y educar a los niños/as	49.3	20.4
Proporcionar amor y afecto	27.7	28.8
Cuidar de la salud de sus miembros	5.9	16.9
Asegurar la supervivencia de la especie humana	1.9	2.8
Mantener los valores culturales y morales	7.3	12.9
Cuidar de las personas mayores	1.9	5.8
Proporcionar ayuda económica a los miembros que lo necesiten	1.5	4.1
Otras respuestas	1.3	1.1
Ninguna	.3	.8
N.S.	2.2	4.4
N.C.	.6	1.9
(N)	(2473)	(2473)



5. Canvis en la família i les famílies espanyoles

- Natalitat i grandària de les llars
- Matrimoni i Nupcialitat
- Nascudes de mares no casades
- Formes d'establiment del matrimoni
- El divorci
- Famílies monoparentals
- Cohabitació
- Parelles sense fills
- Viure sol



6. Els problemes de la família

- Violència domèstica
- Conflictes amb la custòdia dels nens
- Fugida de nens
- Drogoadiccions dels menors
- Prostitució infantil
- Persones majors amb necessitats



CIS

Estudio nº 2.844. *Barómetro de septiembre*

Septiembre 2010

Pregunta 9

Y de todos estos aspectos, ¿cuál es el más importante para Ud. en la actualidad? ¿Y en segundo lugar?

	Primer lugar	Segundo lugar
El trabajo	12.2	18.0
La familia	44.0	29.0
El bienestar económico	2.2	6.8
El tiempo libre	.6	1.7
La salud	33.4	29.2
Los/as amigos/as	.6	2.9
Las relaciones de pareja	4.7	8.5
N.S.	1.2	2.1
N.C.	1.1	1.9
(N)	(2473)	(2473)

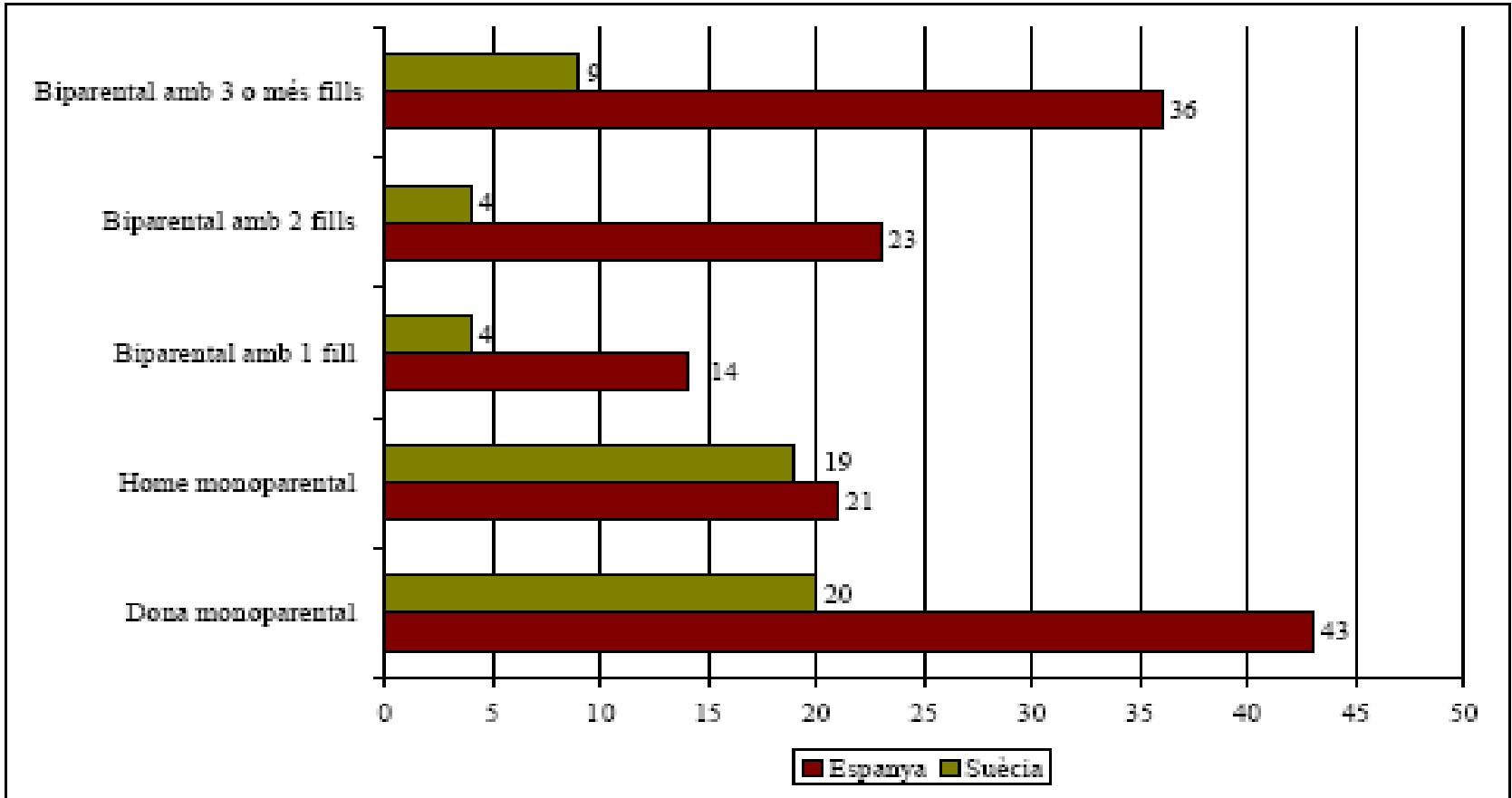


Activitats

- 1. Definix els següents conceptes "família extensa", "poligínia" i "endogàmia".
- 2. Quina és l'explicació general que donarien cada un dels quatre paradigmes sociològics sobre el divorci?
- 3. Comenta la gràfica de la transparència següent. (Describe primer el que veus i després explica qual pot ser la causa o causes dels diferents fenòmens que hages vist).



Activitats



Fuente: Eurostat, online: <http://epp.eurostat.ec.europa.eu>

Risc de pobresa segons el tipus de nucli familiar. Estat espanyol i Suècia, 2005



Referències bibliogràfiques

- ❑ ALBERDI, I. (1999), *La Nueva familia española*. Taurus, Madrid.
- ❑ BECK-GERNSHEIM, E. (2003), *La reinención de la familia: en busca de nuevas formas de convivencia*. Barcelona, Paidós.
- ❑ FLAQUER, LI. (1998) *El destino de la familia*. Barcelona, Ariel.
- ❑ GARCÍA GRANADOS, A. (2007) "Las funciones sociales de la escuela", en F. Fernández Palomares (coord.) *Sociología de la educación*. Madrid, Pearson, pp. 117-141.
- ❑ MEIL, G. (2006) *Padres e hijos en la España actual*. Barcelona, Fundación La Caixa. (Disponible en www.fundacion.lacaixa.es)