

Butlletí de pràctiques
Pràctica 3
Internet: Serveis
de la Universitat de València
a través de la xarxa

INFORMÀTICA 1

Curs 2009-2010

Informació i Documentació





1.- OBJECTIUS DE LA PRÀCTICA

En aquesta pràctica l'alumne prendrà contacte amb la xarxa Internet i en concret aprendrà a utilitzar els serveis que li ofereix la Universitat de València a través d'aquesta.

Els objectius bàsics de la pràctica són:

- Conèixer els serveis bàsics que ofereix la xarxa Internet: correu electrònic, fòrums (Usenet News), transferència de fitxers (FTP), World Wide Web.
- Activar i comprovar el compte d'usuari de la Universitat de València.
- Aprendre a utilitzar els serveis a què dona dret el compte d'usuari.
- Conèixer els serveis d'especial interès per a bibliotecaris i documentalistes que ofereix la Universitat de València: OPAC, biblioteca digital, revistes i llibres electrònics i accés a bases de dades bibliogràfiques.

2.- REQUISITS PREVIS

Per dur a terme les pràctiques de l'assignatura es pressuposa un conjunt inicial de coneixements informàtics per part de l'alumne. Aquests coneixements es limiten a un control molt bàsic del sistema operatiu que s'utilitzarà en els laboratoris informàtics, Windows XP. Les aptituds mínimes es poden resumir en la llista següent:

- Components de l'ordinador.
- Descripció, administració i manteniment de l'escriptori. Accés a les aplicacions.
- Control de l'entorn de finestres: obrir, tancar, maximitzar i minimitzar.
- Ús del sistema d'arxius: unitats de disc, directoris, noms d'arxiu, extensions i tipus d'arxiu. Ús de l'Explorador de Windows.
- Edició de fitxers de text. Wordpad i Notepad.
- Porta-retalls de Windows. Funcions de tallar, copiar i enganxar.
- Finalització de la sessió en Windows XP.

3.- REALITZACIÓ DE LA PRÀCTICA

- La durada total d'aquesta pràctica serà d'una sessió.
- Les pràctiques, les duran a terme els mateixos grups que van fer les pràctiques 1 i 2.
- No és necessari lliurar cap memòria sobre aquesta pràctica. La pràctica, l'avaluarà el professor durant la sessió mateixa.

Informàtica I (Fonaments de la informàtica per als nous estudiants de grau)



4.- ENUNCIAT

4.1 Introducció

La xarxa Internet interconnecta un gran nombre de xarxes integrades per molts ordinadors. Cadascun d'aquests ordinadors proveeix de serveis uns altres o bé utilitza els que uns altres ofereixen. Tant els ordinadors connectats com les xarxes que els connecten poden tenir diferents característiques tècniques. El que permet la comunicació en un món tan heterogeni són bàsicament tres característiques:

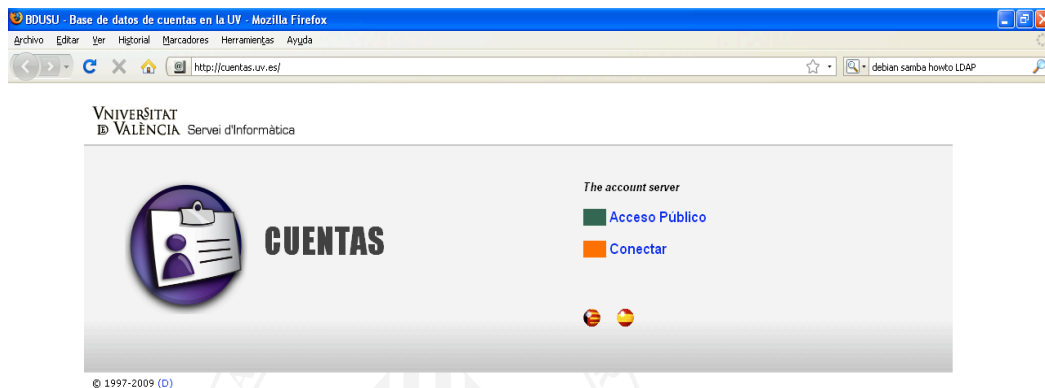
- L'existència d'uns protocols de comunicació estandarditzats i independents de la plataforma.
- Un sistema de denominació comú, IP.
- L'arquitectura client-servidor com a filosofia de disseny. L'ordinador que utilitza un servei es denomina client i per emprar-lo necessita una aplicació client específica per a aquest servei. De la mateixa manera, l'ordinador que ofereix un servei es denomina servidor i per fer-ho ha d'executar una aplicació servidora. Les aplicacions client i servidor parlen un protocol comú, atès que estan dissenyades per a comunicar-se, però es dissenyen de manera independent, per la qual cosa no han de tenir res més en comú.

En els apartats següents coneixerem i aprendrem a usar els diversos serveis d'Internet insistint en els específics de la Universitat de València.

4.2 Comprovar el compte d'usuari

La Universitat de València proveeix cada membre de la comunitat universitària d'un compte de correu electrònic. El nom d'usuari i la contrasenya que se'ns donaran en activar el nostre compte de correu ens aprofitaran per a autenticar-nos davant molts serveis electrònics que ofereix la Universitat de València a més del servei de missatgeria mateix.

El compte de correu s'ha activat en període de matrícula per a tots els alumnes de nou ingrés. En alguns casos especials, el compte pot no estar activat, per la qual cosa caldrà fer-ho en la web <http://comptes.uv.es>



És important recordar que l'usuari i la contrasenya que es proporcionen als usuaris els permeten l'accés a molts altres serveis a més del correu electrònic, molts dels quals ofereixen informació privada, com ara la secretaria virtual, en què l'alumne pot fer diverses gestions o consultes acadèmiques, o l'aula virtual. Per tant, l'usuari i la contrasenya són personals i intransferibles i han de mantenir-se en secret en tot moment.

4.3 Serveis bàsics de la xarxa Internet

4.3.1 Correu electrònic

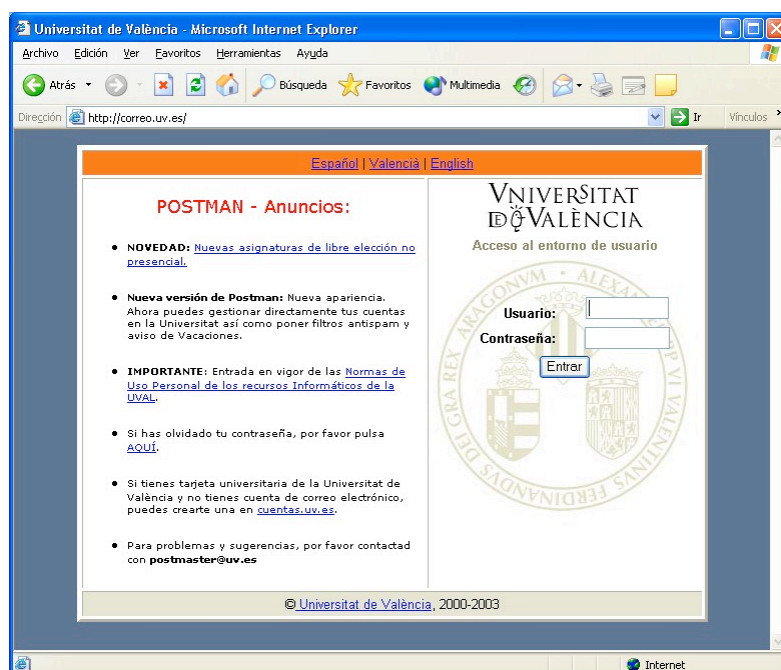
Una vegada activat el compte d'usuari, en podrem gestionar el correu amb qualsevol programa client de correu electrònic, com ara Microsoft Outlook, configurant-lo com pertoca, o bé de manera més senzilla mitjançant el client de correu basat en web disponible en <http://correu.uv.es>. Aquest lloc web integra, a més del servei de correu, un lector de notícies de Usenet i serveis de secretaria virtual.

[TASCA] Utilitzar un gestor de correu web o webmail:

- a. Inicia el navegador web Internet Explorer i accedeix a l'adreça <http://correu.uv.es>, corresponent al gestor de correu web de la Universitat de València.



- b. Autentica't amb el teu usuari i contrasenya. **Atenció: l'usuari és la part de la teua adreça de correu que apareix a l'esquerra de la @, és a dir, si la teua adreça és pepet@alumni.uv.es, el teu usuari és només "pepet".**
- c. Envia un missatge a un dels teus companys amb còpia oculta per a un altre company i demana al primer si pot endevinar a qui més has enviat el missatge.



- d. Envia un missatge a l'adreça de correu del teu professor de pràctiques amb còpia per a tu.
- e. Comprova que has rebut la còpia del missatge que has enviat anteriorment.
- f. Marca per esborrar el missatge que acabes de rebre.
- g. Elimina tots els missatges marcats per esborrar.
- h. Configura el teu compte de correu en l'idioma que preferesques.

4.3.2 Llistes de correu

Un servei d'Internet basat en el correu electrònic són les llistes de correu o llistes de distribució. Una llista de distribució es comportarà com una adreça de correu que té associat un grup d'usuaris subscriptors. Cada vegada que un d'aquests subscriptors envia un missatge a l'adreça de la llista, aquest arriba a tots els altres subscriptors. L'assignatura Introducció a la Informàtica I disposa d'una llista de correu pròpia que utilitzarem al llarg del curs per intercanviar informació, consultar dubtes, enviar avisos, distribuir documentació, etc. Aquesta llista té l'adreça INF1@listserv.uv.es



Per subscriure's a aquesta llista cal enviar un missatge a l'adreça listserv@uv.es en el cos del qual s'ha d'escriu **únicament** el text següent:

SUBSCRIU INF1 Nom Cognom

[TASCA] Subscripció a la llista de correu INF1:

- Subscriu-te a la llista de correu de l'assignatura.
- Envia un missatge a la llista saludant la resta dels subscriptors.

Podeu trobar més informació respecte del servei de llistes de correu de la Universitat de València en l'adreça web <http://www.uv.es/ciuv/cas/listas/>

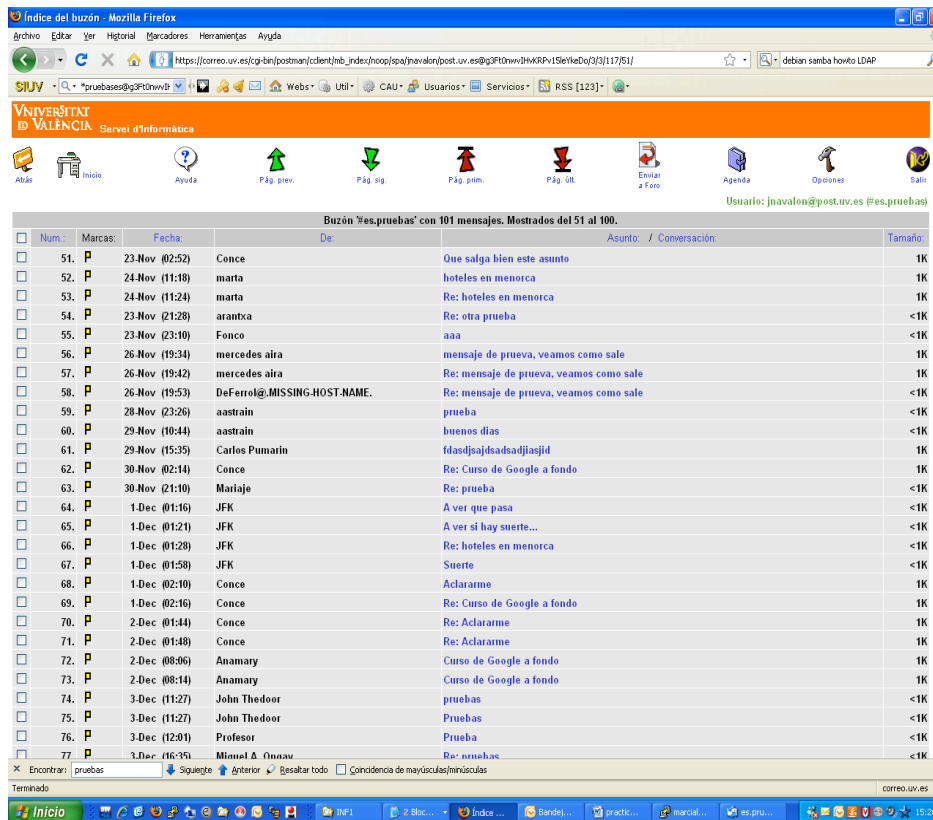
Hi ha moltes llistes de correu en diversos servidors en tota la xarxa Internet. En alguns casos la subscripció o cancel·lació a les llistes es fa a través de missatges de correu electrònic, com en el cas anterior, i en uns altres, mitjançant una interfície web. Un bon exemple d'això és el servidor de llistes de RedIris, <http://www.rediris.es/list/>. Entre les llistes de correu disponibles en aquest servidor destaca IWETEL, llista de la revista Information World en castellà, de particular interès pels professionals de la informació.

4.3.3 Fòrums: Usenet News

Les notícies de USENET són un servei de difusió d'informació orientat al debat en forma de taulers d'anuncis electrònics de diversos temes en què els usuaris poden incloure missatges de manera molt semblant a com ho fan amb el correu electrònic, llegir-ne els disponibles i contestar els que vulguen. Hi ha molts grups de notícies en Internet, organitzats en forma jeràrquica com un arbre. D'aquesta manera, per exemple el grup de notícies *es.pruebas* es troba en la branca "es" de la jerarquia, per la qual cosa deduïm que és un grup espanyol, i dins d'aquesta branca, està en la branca "pruebas".

Cada administrador d'un servidor de notícies decideix quins grups incorpora en el seu servidor, com també els grups interns que hi haurà.

El servidor de notícies de la Universitat de València és **news.uv.es**. Podem accedir-hi utilitzant qualsevol programa client de notícies, com ara Microsoft Outlook Express, o bé emprar el client de notícies web integrat en el web de correu de la universitat. Per veure un grup de notícies serà necessari subscriure-s'hi. Una vegada subscrits, els grups de notícies apareixeran en <http://correo.uv.es> com a bústies addicionals.



[TASCA] Configurar el servidor de news amb el gestor de correu electrònic:

- Entra en els fòrums de <http://correu.uv.es>
- Subscriu-te a fòrums de debat.
- Subscriu-te al fòrum *es.pruebas*.
- Llig alguns dels missatges.
- Revisa els grups locals del servidor news de la Universitat, aquells que estan sota la jerarquia *local*.
- Subscriu-te al grup *local.alumni* i consulta algun dels missatges que han deixat avui.
- Envia un missatge de prova al grup *local.alumni*.
- Contesta un missatge d'algun dels teus companys en el grup de notícies *local.alumni*.

4.3.4 Transferència de fitxers (FTP)

El servei FTP permet copiar fitxers entre ordinadors de la xarxa Internet. En la xarxa hi ha alguns ordinadors, servidors FTP, la tasca dels quals consisteix a fer de dipòsit de fitxers als quals es connecten els usuaris per descarregar aquests fitxers. Alguns d'aquests servidors FTP són públics, de manera que no es necessita autenticació



per a descarregar-ne fitxers. El servidor FTP de la Universitat de València s'anomena disco.uv.es.

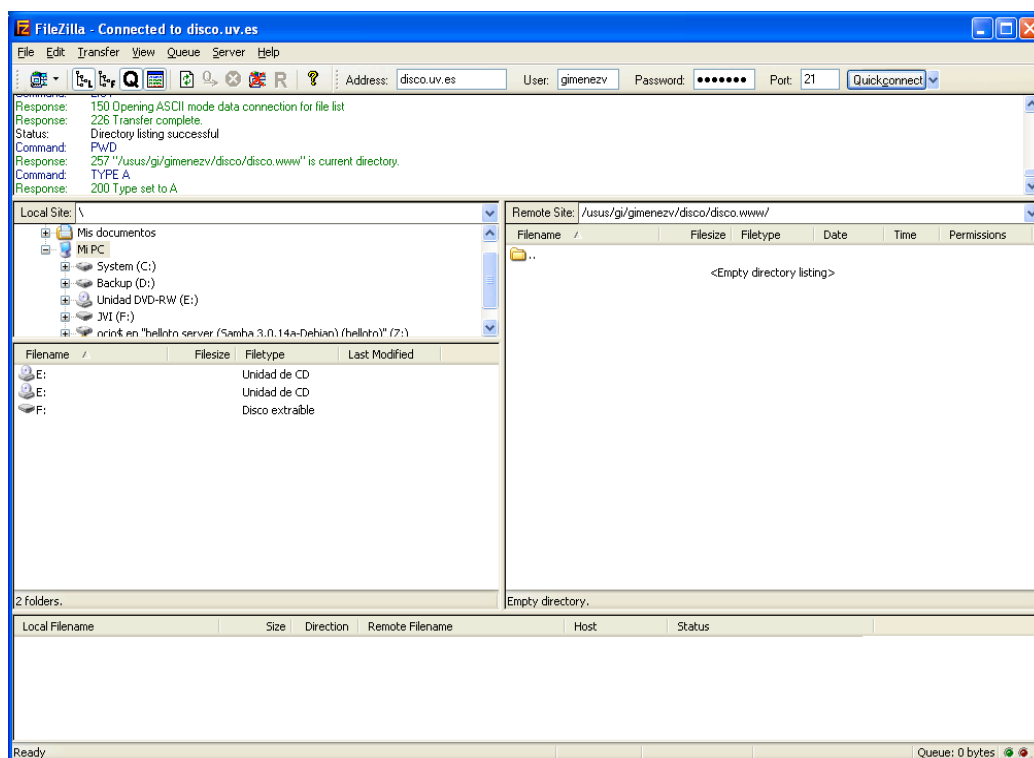
Amb el nostre compte de correu, la Universitat de València ens proporciona un espai de *disc virtual* al qual podem accedir per FTP en el servidor disco.uv.es

Aquest servei s'utilitza per a transferir fitxers de manera eficient; per això és el que utilitzarem per a publicar les pàgines web que farem en les pràctiques 2 i 3.

El servei FTP funciona, com tots els d'Internet, amb la filosofia client-servidor, per la qual cosa necessitarem, per a utilitzar-lo, un programa client FTP. El client FTP instal·lat en els laboratoris docents és Filezilla, programa gratuït disponible en la web <http://filezilla.sourceforge.net/>

Quan activem l'aplicació Filezilla, haurem d'indicar el servidor FTP amb el qual volem connectar en la casella *address* i l'usuari i la contrasenya amb què volem connectar en les caselles *user* i *password*. Si volem connectar amb un servidor que permet accés anònim, habitualment se'ns demanarà utilitzar la paraula *anonymous* com a usuari i la nostra adreça de correu electrònic com a contrasenya.

Una vegada connectats i autenticats, se'ns mostrarà una finestra com la que es pot veure a continuació, en què els panells esquerre i dret representen respectivament el nostre ordinador i el servidor amb què hem connectat. Per transferir arxius entre tots dos serà prou arrossegar-los d'un panell a l'altre.





[TASCA] Connectar-se a un servidor FTP públic:

- Connecta't emprant Filezilla al servidor FTP de Rediris, <ftp.rediris.es>, autentica't com a *anonymous* d'usuari i introdueix la teua adreça de correu com a contrasenya.
- Accedeix a la carpeta **pub/mirror/winsock-I/Windows95/FTP** i copia en el teu llaç de memòria els arxius **ws-ftp32.exe** i **ws-ftp32.txt**.
- Connecta't al servidor <disco.uv.es> com a usuari anònim i revisa'n els continguts.

[TASCA] Utilitzar els servidors FTP privats de la Universitat de València.

- Entra amb el navegador web en <http://comptes.uv.es> i després d'autenticar-te, activa el teu compte web. A partir d'aquest moment, disposes d'un espai web en el servidor mural.uv.es, en què pots publicar les teues pàgines transferint-les per FTP.
- Connecta't usant Filezilla per FTP amb el servidor d'alumnes **mural.uv.es** utilitzant el teu compte d'usuari i contrasenya i revisa el contingut del teu directori d'usuari.
- Connecta't usant Filezilla per FTP amb el servidor de disc virtual **disco.uv.es** utilitzant el teu compte d'usuari i contrasenya i transfereix des del teu llaç de memòria al teu espai de disc el fitxer **ws-ftp32.exe** que has portat en l'apartat anterior.
- ATENCIÓ: En acabar una sessió de transferència d'arxius t'has de desconnectar del servidor mitjançant l'opció de menú *File > Disconnect*.**

4.3.5 World Wide Web

El web (WWW) és un sistema d'informació global que permet relacionar mitjançant hipertext diverses fonts d'informació. Els documents electrònics es publiquen en la WWW codificats en format HTML. Un document HTML és un document multimèdia, que incorpora múltiples elements com a part del seu contingut (text, imatges, vídeo, àudio, gràfics, etc.), a més de connexions amb uns altres serveis d'Internet. WWW són les sigles de World Wide Web (teranyina d'àmbit mundial). El nom prové de la configuració del sistema, ja que les pàgines interrelacionades per enllaços hipertextuals constitueixen una espècie de xarxa de servidors entrelaçats pels hiperenllaços.

Basant-se en l'arquitectura client-servidor, per visitar llocs web utilitzarem un programa client denominat *navegador*. En els ordinadors de l'aula hi ha instal·lats dos navegadors web, l'Internet Explorer de Microsoft i el Mozilla Firefox.

La senzillesa de la web ha fet que, a més de pàgines web estàtiques que mostren informació, s'hagen implementat multitud d'aplicacions que utilitzen la web com a



interfície d'usuari, de manera que es pot trobar programes de tota mena que es poden utilitzar a través del nostre navegador web.

D'aquesta manera, moltes aplicacions client per a altres serveis d'Internet com el correu electrònic, les notícies o la descàrrega d'arxius estan també implementades com a aplicacions web.

[TASCA] Accedir a pàgines web i extraure'n informació.

- a. Visita la pàgina web de la Universitat de València <http://www.uv.es>



- b. Consulta la disponibilitat del *Quijote* en la biblioteca de la universitat, en <http://biblioteca.uv.es>.
- c. Accedeix al Museu del Prado, <http://museoprado.mcu.es>, i fes el recorregut virtual de les 15 millors obres que proposa la pàgina. Quin títol té l'obra número 11?
- d. Emmagatzemar i organitzar les adreces preferides. Crea una carpeta en Adreces d'interés que s'anomeni **Museus** i desa-hi l'adreça del Museu del Prado.
- e. Desar una pàgina web completa. Desa la pàgina anterior en el teu disquet o en una carpeta temporal i revisa-la a continuació.
- f. Desar imatges d'una pàgina web. Desa la imatge d'una de les 15 obres que has vist abans. Quant ocupa la imatge?



- g. Descarregar arxius. Accedeix a l'adreça <http://www.softonic.com>, corresponent a un dels millors servidors de programaris de prova (shareware), i descarrega'n el programa Filezilla, que emprarem per a les transferències FTP.
- h. Accedeix a l'adreça <http://www.rae.es> i localitza en aquest lloc web el *Diccionario de la Real Academia Española de la Lengua*. Després busca-hi el terme *shareware*.
- i. Utilitza *Wikipedia*, l'enciclopèdia lliure, en <http://es.wikipedia.org> per esbrinar què significa l'acrònim DRM en el context dels drets d'autor.
- j. Utilitza el diccionari Webster's online per esbrinar com s'expressaria el terme *shareware* en el llenguatge americà de signes per a sords i com es diu *computer* en hongarès.

4.3.6 Creació i administració del teu lloc web

Activa el teu espai web, puja per FTP el fitxer prueba.html que trobaràs en Aula Virtual al teu espai web (servidor disco.uv.es, carpeta web) i comprova que es visualitza correctament des d'un navegador d'Internet amb la URL http://mural.uv.es/<el_teu_usuari>/prueba.html. Si vols començar a aprendre HTML pots consultar, entre d'altres, <http://sestud.uv.es/manual.esp> <http://www.webestilo.com/>.

4.4 Serveis d'especial interès pels estudiants d'Informació i Documentació

La Universitat de València ofereix diversos serveis d'especial interès pels professionals de la informació. La major part d'aquests serveis estan disponibles a través de la web del Servei de Biblioteques i Documentació, <http://biblioteca.uv.es>.

A continuació coneixerem i aprendrem a utilitzar-ne alguns dels més rellevants.

4.4.1 Serveis lliures i serveis restringits

Abans d'utilitzar qualsevol d'aquests serveis, hem de tenir en compte que molts no són gratuïts, sinó que estan subscrits a pagament per part de la Universitat. Per això l'accés no és lliure, sinó que es limita a l'ús des dels ordinadors de la Universitat, és a dir, els ordinadors amb un número IP en el rang 147.156.*.*

Són serveis restringits del SBD les bases de dades bibliogràfiques, com també els llibres i les revistes electròniques. Pròximament es posarà a la disposició dels usuaris també un programari de gestió de referències bibliogràfiques en línia i restringit.

4.4.2 La xarxa privada virtual de la Universitat de València

La pregunta que ens sorgeix, lògicament, és si, llavors, no puc accedir des de casa a través de la meua connexió privada a aquests recursos.

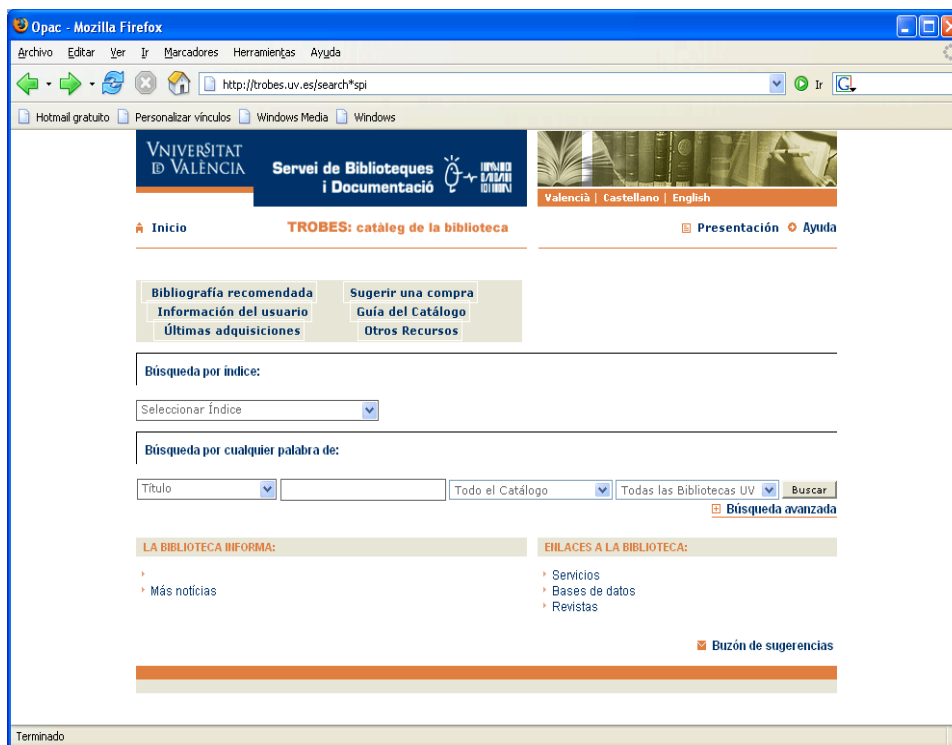


La resposta és sí, si configurem en el nostre ordinador de casa una connexió de Xarxa Privada Virtual. Una xarxa privada virtual (*Virtual Private Network*) és una xarxa privada que s'estén, mitjançant un procés d'encapsulament i en algun cas, de xifratge, des dels paquets de dades a diferents punts remots, mitjançant l'ús d'infraestructures públiques de transport. Els paquets de dades de la xarxa privada viatgen per un túnel definit en la xarxa pública. En el cas d'accés remot, la VPN permet a l'usuari accedir a la seua xarxa corporativa, assignant al seu ordinador remot les adreces i privilegis d'aquesta, tot i que haja establert la connexió mitjançant un accés públic a Internet.

Tota la informació sobre la configuració de la VPN de la Universitat de València està disponible en <http://www.uv.es/siuv/cas/zxarxa/vpn.htm>

4.4.3 El catàleg de la Biblioteca

El catàleg o OPAC de la Biblioteca de la Universitat de València està disponible en la URL <http://trobes.uv.es>. TROBES és el catàleg automatitzat de la Universitat de València que dona notícia dels documents bibliogràfics existents en la nostra universitat (llibres, revistes, vídeos, discos, etc.).



[TASCA] Ús de l'OPAC de la Universitat de València, Trobes

- Esbrina quins documents hi ha en el catàleg que continguen la paraula *Quijote* en el títol.
- Localitza tots els documents que continguen en el títol la paraula *Quijote* i en l'autor, *Cervantes*.

Informàtica I (Fonaments de la informàtica per als nous estudiants de grau)

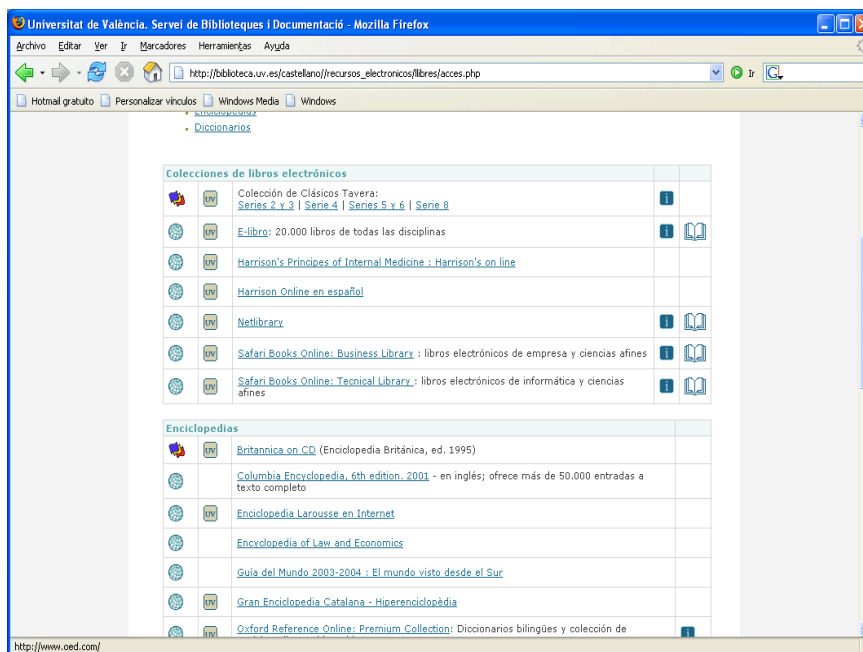


- c. Esbrina quins documents hi ha en el catàleg que continguen la paraula *Quijote* en el títol i que estiguen ubicats en la Biblioteca d'Humanitats.
- d. Emprant la cerca avançada, localitza una pel·lícula que continga la paraula *Quijote* en el títol.
- e. Visualitza algun dels cartells (matèria: cartells) de l'exposició de Keith Haring en la Universitat de València.
- f. Localitza i visualitza un llibre titulat *Big Winners and Big Losers: The 4 Secrets of Long-Term Business Success and Failure*.
- g. De les diferents edicions de l'*Amadís de Gaula* disponibles en la Universitat, visualitza'n alguna que estiga a text complet en la Biblioteca Digital.

4.4.4 Accés a llibres electrònics

Els llibres electrònics subscrits per la Universitat de València estan catalogats en el sistema Millennium de la biblioteca i per tant són accessibles a través de l'OPAC Trobes, com s'ha pogut comprovar en els exercicis anteriors.

Tot i això, si volem estar al dia dels proveïdors i serveis subscrits en cada moment, podem polsar des de la pàgina inicial del SBD en l'enllaç *Recursos electrònics* i després en *Llibres electrònics* per arribar a la pàgina en què es resumeixen els diferents proveïdors segons la tipologia documental dels recursos que ofereixen.



Tingueu en compte que els recursos restringits estan marcats en la segona columna com a "UV".



[TASCA] Ús dels llibres electrònics

- Consulta en el diccionari Oxford el significat del terme *copyright* i envia el resultat al teu correu electrònic.
- Localitza i llig en el servei Safari el llibre el títol del qual conté les paraules *patent i copyright*.
- Intenta localitzar el llibre anterior des del catàleg Trobes.

4.4.5 Accés a revistes electròniques

Tal com ocorre amb els llibres electrònics, la Universitat de València està subscripta a un ampli catàleg de revistes electròniques de diferents editors. Per a accedir a aquests recursos hem de polsar l'enllaç *Recursos electrònics* de la web del SBD i després anar a l'enllaç *Revistes electròniques*. La col·lecció de revistes electròniques inclou revistes científiques i acadèmiques accessibles a text complet en forma digital. En la majoria dels casos, els editors ofereixen la possibilitat de l'accés electrònic perquè la Universitat de València està subscripta a la versió en paper de la publicació.

El nombre de revistes disponibles a text complet varia amb certa freqüència, ja que continuament van incorporant-s'hi nous títols alhora que uns altres deixen d'estar accessibles per variar les condicions dels editors.

A l'hora de descarregar articles cal tenir en compte que, com que els textos poden ser llargs i sovint inclouen gràfics o dibuixos, el procés de recuperació pot ser un poc lent. També cal advertir que alguns editors restringeixen l'accés a un o dos usuaris simultanis, cosa que obliga, en alguns casos, a fer diversos intents. Per visualitzar els articles heu de tindre instal·lat en l'ordinador el [programa Acrobat Reader](#). En els ordinadors de l'aula informàtica està instal·lada aquest programa.

[TASCA] Usar les revistes electròniques

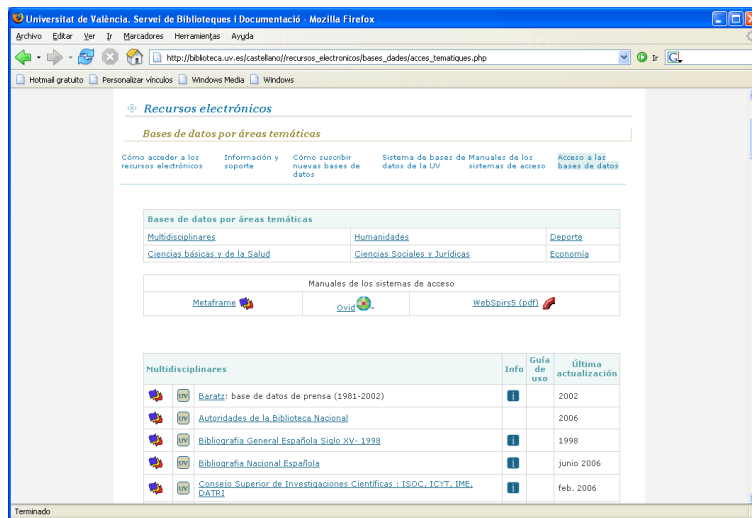
- Busca en el catàleg de revistes electròniques aquelles que continguen en el títol la paraula *informació*.
- Visualitza un article sobre gestió d'imatges de l'autor Lluís Codina en la revista *El professional de la informació*. Desa una còpia de l'article en el teu llapis de memòria.
- Entra en el servei ScienceDirect (<http://www.sciencedirect.com>) i esbrina si la Universitat té accés al text complet de la revista [Library & Information Science Research](#).
- Cerca en el servei ScienceDirect (<http://www.sciencedirect.com/>) articles de revista que parlen sobre DRM (Digital Rights Management – Gestió de drets digitals). Envia al teu compte de correu electrònic l'article que consideres més pertinent.



4.4.6 Bases de dades bibliogràfiques

La Universitat de València està subscripta a un gran nombre de bases de dades bibliogràfiques accessibles des del seu web pitjant l'enllaç *Recursos electrònics i Bases de dades*.

Les bases de dades estan accessibles per a tot l'alumnat i a tot el personal de la Universitat de València, tant PAS com PDI, des de tots els ordinadors connectats a la **xarxa local** de la Universitat de València. Els membres de la UV poden també consultar aquests serveis **des de casa** mitjançant el sistema de Xarxes Privades Virtuals (VPN) o accedint per mòdem a la xarxa informàtica de la UV.



El catàleg de bases de dades conté títols que s'utilitzen mitjançant diverses tecnologies, com també diverses temàtiques. Per obtenir més informació sobre els continguts, les condicions d'ús, la configuració necessària i més, podeu consultar els enllaços pertinents en la part superior de la pàgina.

[TASCA] Consulta inicial de bases de dades bibliogràfiques (multidisciplinàries)

- Consulta en la base de dades del Consell Superior d'Investigacions Científiques els articles publicats per l'autor José María López Piñero en els últims deu anys.
- Consulta la base de dades Web of Knowledge dins del servei Web of Science per trobar-hi articles de revista que continguin els termes *DRM* i *copyright*.
- Pots visualitzar el text complet d'algun dels que consideres pertinents? Si és així, envia'l per correu a la teua adreça.
- Desconnecta't de la base de dades.
- Connecta amb la base de dades Journal Citation Reports i esbrina el factor d'impacte de la revista *Medicina Clínica*.
- No t'oblides de desconnectar-te de la base de dades.

Informàtica I (Fonaments de la informàtica per als nous estudiants de grau)